

Штатное головное DVD устройство с жидкокристаллическим сенсорным дисплеем 6.2"



РУКОВОДСТВО ПОЛЬЗОВАТЕЛЯ

DVM-8400

Читайте это руководство внимательно перед использованием данного изделия, сохраните это руководство для будущего использования.

Краткое введение

Спасибо за покупку этот высококачественного звукового и видео авто продукта. Это изделие - многофункциональная звуковая и видео система, недавно разработанная для Ford Focus, которая является узлом управления, объединяющая видео, аудио, радио, датчик парковки и систему GPS навигации. Радио применяет очень чувствительный тюнер, который имеет функцию приема местных радио станций. Здесь применен профессиональный DVD загрузчик, который может воспроизводить DVD/MP3/VCD/CD/WMA/JPEG/MPG4 диски. Изделие имеет встроенный усилитель мощности и внешний USB порт. Когда Вы вставляете флэш карту, можно воспроизводить с нее звук и просматривать изображение. При установке GPS модуля, изделие может выполнять функцию навигации, подключение к TV, чейнджеру, датчику парковки/камере заднего вида. Имеется выход на 4 или 5.1 канальный выход звука. Вы можете выбрать порт выхода видео, который являются удобным для подсоединения внешнего оборудования. Применяется высококачественный 16:9 TFT дисплей LCD, использующий продвинутую технологию обработки мелких деталей и систему оптимизации при больших уровнях помех. Изделие имеет много особенностей например высокое разрешение, малое потребление электроэнергии при отсутствии нежелательного мерцания изображения, надежно в эксплуатации и не повреждает окружающую среду. Структурные измерения этого плеера в соответствии с инсталляционными измерениями ISO TWO DIN. Профессиональный дизайн и электронное выполнение всех интеллектуальных операции. Изделие имеет SD дисплей меню, может управляться кнопками на панели и сенсорным экраном, это улучшает диалог человек-машина. Различные параметры настройки могут быть запомнены и восстановленный автоматически, предоставляя Вам легкость и удобство в управлении. Широкий диапазон питающих напряжений подходит для различных автомобилей. Пожалуйста читайте это руководство тщательно для текущей инсталляции и операций этого изделия. Желаем, чтобы наше изделие мог дать Вам намного больше расслабления и счастья!

Безопасность

- ★ В некоторых странах запрещено смотреть TV или другие программы, делать регулировки и другие операции, управляя автомобилем. Для вашей безопасности, не смотрите никаких программ не делайте любые регулировки при управлении автомобилем.
- ★ Что касается авто страховки, то эта система работает как вспомогательное устройство. Компания не несет ответственность за любой автомобиль и изделия, поврежденные при аварии.
- ★ Так как этот плеер - очень сложное электронное механическое устройство, пожалуйста не демонтируйте его не меняйте любые части этого изделия, чтобы избежать повреждение плеера.

Примечание

Чтобы пользоваться изделием правильно и безопасно, читайте это руководство тщательно.

Содержание

1. Предосторожности при использовании.....	04
2. Особенности изделия.....	06
3. Инсталляция системы.....	09
4. Описание кнопок.....	11
5. Операции системы.....	15
5.1 Включение/выключение.....	15
5.2 Регулировка громкости.....	15
5.3 Регулировка тембра.....	15
5.4 Выбор видео режима.....	15
5.5 Функция черный экран.....	16
5.6 Выбор функции.....	16
5.7 Операция установки меню.....	16
5.8 Радио.....	29
5.9 Операции DVD.....	30
5.10 Операции AV.....	36
5.11 GPS навигация (опция)	37
5.12 Описание функций управления Focus с руля	38
5.13 Операции 6 дискового DVD чейнджера (опция).....	40
5.14 Операция замены дисков в чейнджере.....	42
6. Принадлежности (опция).....	44
6.1 Установка CD чейнджера.....	44
6.2 Установка датчиков парковки.....	49
6.3 Установка камеры заднего вида.....	52
7. Предосторожности.....	53
8. Устранение неисправности.....	54
9. Комплектация.....	55

Примечание: Спецификации и дизайн данного изделия из-за технического усовершенствования могут быть изменены без уведомления!

1. Предосторожности при использовании

Чтобы не получить повреждение или ранение при пользовании этим изделием, соблюдайте следующие предосторожности:

- ★ Возможные виды повреждений, вызванные не правильной операцией, отмечены как различные виды предостережений или предупреждений.
- ★ Категории для строгого соблюдения правил имеют следующие эмблемы.

⊘ Означает, что это действие не должно быть выполнено.

⚠ Означает, что это действие не должно быть выполнено.



Предупреждение

Не выполняйте регулировки и настройки, управляя автомобилем.

- ⊘ Это может привести к дорожному происшествию. Делайте регулировки и настройки после остановки и парковки автомобиля в безопасном месте.

Запрещено

Не разбирайте и не модифицируйте изделие.

- ⚠ Строго запрещается демонтировать, переоборудовать изделие, подключать к кабелю питания другие источники, которые могут превысить мощность кабеля. Это может привести к пожару, удару током или серьезному телесному повреждению.

Не используйте изделие, если оно не исправно.

- ⚠ Использование изделия при отсутствии звука, перегреве, наличии странного запаха от изделия, вызовет пожар или удар током. Прекратите пользоваться и свяжитесь с дистрибьютором.

Выполнять инсталляцию, подключение, а также замену плавкого предохранителя, должны только профессиональные установочные центры.

- ⊘ Обратитесь к дистрибьютору для инсталляции, подключения и замены плавкого предохранителя.

12 вольтовое питание



Это оборудование - для использования только в транспортных средствах с 12 вольтовым отрицательным заземлением постоянного тока. Это оборудование не должно использоваться для грузовиков или транспортных средств с дизельными двигателями (24 вольт питания) для районов Крайнего Севера.

Не устанавливайте изделие в места, где оно будет мешать управлению автомобилем.



Не устанавливайте изделие в места, где оно будет мешать управлению автомобилем.

Запрещено

Никогда не оставляйте это оборудование под дождем или погруженным в воду.



Запрещено

Если вода попадет внутрь оборудования, это приведет к пожару, удару током, короткому замыканию или неисправности изделия.

Не используйте не рекомендованные или не стандартные диски.

Этот плеер может использовать только диски с диаметром 12см, и не может использовать никаких других дисков. Использование не рекомендованных дисков может привести к поломке механизма транспортировки.



Запрещено

Не допускайте попадания внутрь изделия посторонних предметов.



Запрещено

Если любой металлический или воспламеняющийся предмет попадет внутрь изделия, возможно короткое замыкание или повреждение изоляции, это может привести к пожару, искрам или удару током.

Не давите сильно на кнопку на экране дисплея.

Дисплей TFT - это сложный электронный механизм, который не допускает сильного нажатия на него, это может закончиться повреждением дисплея.



Запрещено

При подключении, удостоверьтесь, что отключили отрицательную клемму от аккумулятора.



Не правильное подключение или не выполнение любых инструкций по подключению, может вызвать короткое замыкание, удар током, искрение или стать причиной несчастного случая.

Используйте надлежащий уровень громкости при управлении автомобилем.

Управление автомобилем при больших уровнях громкости, может стать причиной несчастного случая, если вы не слышите звук снаружи автомобиля.



2. Особенности изделия

2.1 Спецификации

2.2.1 Характеристики

Пункт	Спецификации
Напряжение питания	DC 10~15 Вольт
Ток потребления	Максимально 15 Ампер
Режим ожидания	<30 ма
Рабочая температура	- 20 ~ + 60 °
Система видео	Авто PAL/NTSC
Размер экрана	137.52 мм x 77.22 мм
Вес	2.4 кг

2.2.1 Параметры работы

Пункт	Спецификации
Радиоприемник	
Диапазон частот	FM 65-74, 87.5-108 Мгц / AM522-1620 Кгц
Способ настройки	Цифровой синтезатор частоты
Режим дисплея	TFT дисплей или OSD
Память станций	16 FM станций/8 AM станций
Режим поиска	Автоматический/Ручной
Видео параметры	
Выход видео	1 ±0.2 вольт(75Ω)
Система видео	NTSC или PAL
DVD параметры	
Выход видео	1 ±0.2 вольт(75Ω)
Формат диска	Диаметр 12 см
Система видео	NTSC или PAL
Совместимые диски	DVD/VCD/CD/MP3/WMA/JPEG/MPG4

Пункт		Параметр
Аудио параметры		
Нелинейность канала		$\leq 2\text{dB}$
Разделение		$\geq 45\text{dB}$
Частотный диапазон		20 гц - 20 Кгц ($\pm 3\text{dB}$)
Регулировка тембра	Низкие	100 гц $\pm 7\text{dB}$
	Средние	1 Кгц $\pm 7\text{dB}$
	Высокие	10 Кгц $\pm 7\text{dB}$
Параметры усилителя		
Напряжение питания		13.8 вольт
Максимальная мощность		4 x 45 ватт (4 ом)
Сопротивление динамика		4 ома (4--8 ом допустимо)
Параметры опционального CD чейнджера		
Напряжение питания		DC 11-15 вольт
CDC вместимость		Для 6-дискового DVD (только для изделий нашей компании)
Формат диска		Диаметр 12 см
Выходы		Два канала (L/R)
Система видео		NTSC или PAL

2.2 Функции изделия

Встроенные функции:	RADIO, DVD и усилитель.
DVD плеер:	Воспроизведение DVD/VCD/CD/MP3/JPEG/MP4/WMA.
Радио прием:	Высокочувствительный AM/FM тюнер 24 станции в память.
Экран дисплея	16:9 TFT высокой четкости LCD.
Сенсорная панель:	Уменьшает видимые кнопки и улучшает дружественную работу между человеком и машиной.
USB порт:	Изделие поддерживает USB1.1 и способно воспроизводить MP3, WMA аудио и картинки.
Опциональные функции:	DVD чейнджер и TV нашей компании является дополнительными устройствами.

Интерфейс GPS навигации:	Интеллектуальная система, способная к оптимизации наилучшего маршрута движения, согласно введенного пользователем конечного пункта назначения, голосовой подсказки водителю о маршруте движения, отображении маршрута движения на графическом дисплее, информации о дорожной обстановке и т/д. (доступно только с GPS модулем).
Функция звукового сопровождения с навигацией:	Вы можете наслаждаться музыкой, когда нет никакого навигационного голосового сообщения, чтобы сделать ваше путешествие более удобным и более радостным!
Дисплей отображения сзади автомобиля:	Изделие подключено к камере заднего вида, чтобы Вы смогли рассмотреть препятствия сзади автомобиля, когда Вы паркуетесь или двигаетесь назад.
Датчик парковки:	Для контроля расстояния до препятствия позади вашего автомобиля более непосредственно, когда расстояние, обнаруженное датчиком отображено на дисплее высокой четкости LCD.
Система дисплея:	Автоматический PAL/NTSC, широкий диапазон, высокая совместимость.
Меню функций:	Все операции имеют OSD команды меню.
Авто память:	Все параметры выбора и позиции могут запомниться и восстановлены автоматически.
Выбор сигнала:	AV вход-выход, удобное подключение внешних сигналов.
Аудио выходы:	Изделие имеет 4 канальный выход и 5.1 канальные выходные разъемы для звука, совместимых с внешним усилителем.
Датчик освещения:	Автоматически обнаруживает интенсивность освещения и корректирует интенсивность освещения.
Видео режим:	Различные режимы доступны для выбора: стандартный, яркий, пользовательский, мягкий.
Аудио режим:	Различные звуковые режимы доступны для выбора: SAP режим, DSP режим и BBE звуковой режим.
Черный экран	Приглушает интенсивное освещение экрана, которое мешает управлению автомобилем ночью, "синий" экран установлен для операции меню с черным экраном.

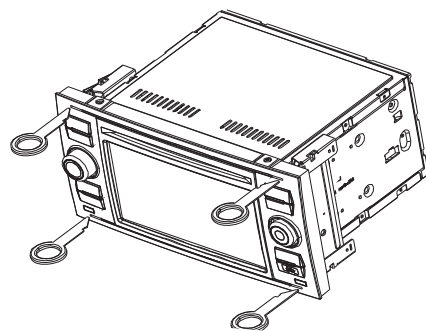
3. Инсталляция системы

3.1 Предосторожности при инсталляции

- ◇ Это изделие предназначено для транспортных средств, использующих 12 вольт питание. Для использования на других транспортных средствах, используйте адаптер питания или проконсультируйтесь с дистрибьютором.
- ◇ Чтобы избежать короткого замыкания, отключите отрицательную клемму от аккумулятора перед инсталляцией.
- ◇ Не удаляйте плавкий предохранитель, чтобы подключить этот продукт непосредственно к аккумулятору.
- ◇ Никогда не подключайте провод питания этого изделия непосредственно на провод питания других электрических приборов.

3.2 Инсталляция главного модуля

- ◇ Сначала, используя ключи извлечения, прилагаемые в комплекте с транспортным средством, удалите главный модуль установленный на вашем транспортном средстве.
- ◇ Потом подключите модуль нашей компании согласно ее инсталляции и монтажной схеме.
- ◇ Установите наше изделие в слот для установки.



Примечание:

- ◇ Будьте осторожны, не повредите и не испачкайте приборную панель.
- ◇ Удаляя модуль, Вы должны только вставить четыре ключа для удаления для разблокирования, затем главный модуль может быть извлечен.

3.3 Подключение изделия

- ◇ Подключите разъем динамиков и антенны.
- ◇ Подключите провод заднего хода (BACK) к переключателю или схеме фонаря заднего хода (для 12 вольт только).
- ◇ Подключите соответствующие провода аксессуаров, если они есть.
- ◇ Подключите AV-IN/OUT и кабели 4 канального выхода звука.

Видео вход: V IN	Видео выход: V OUT
AV левый вход: A LIN	AV правый вход: A RIN
Фронт левый выход: FL OUT	Фронт правый выход: FR OUT
Тыл левый выход: RL OUT	Тыл правый выход: RR OUT
- ◇ Подключите 5.1канальный выход.

Усилитель мощности управляется проводом выхода AMP-C.	
Фронт левый выход: FL OUT	Фронт правый выход: FR OUT
Тыл левый выход: RL OUT	Тыл правый выход: RR OUT
Центральный канал выход: C OUT	SW выход: SW OUT

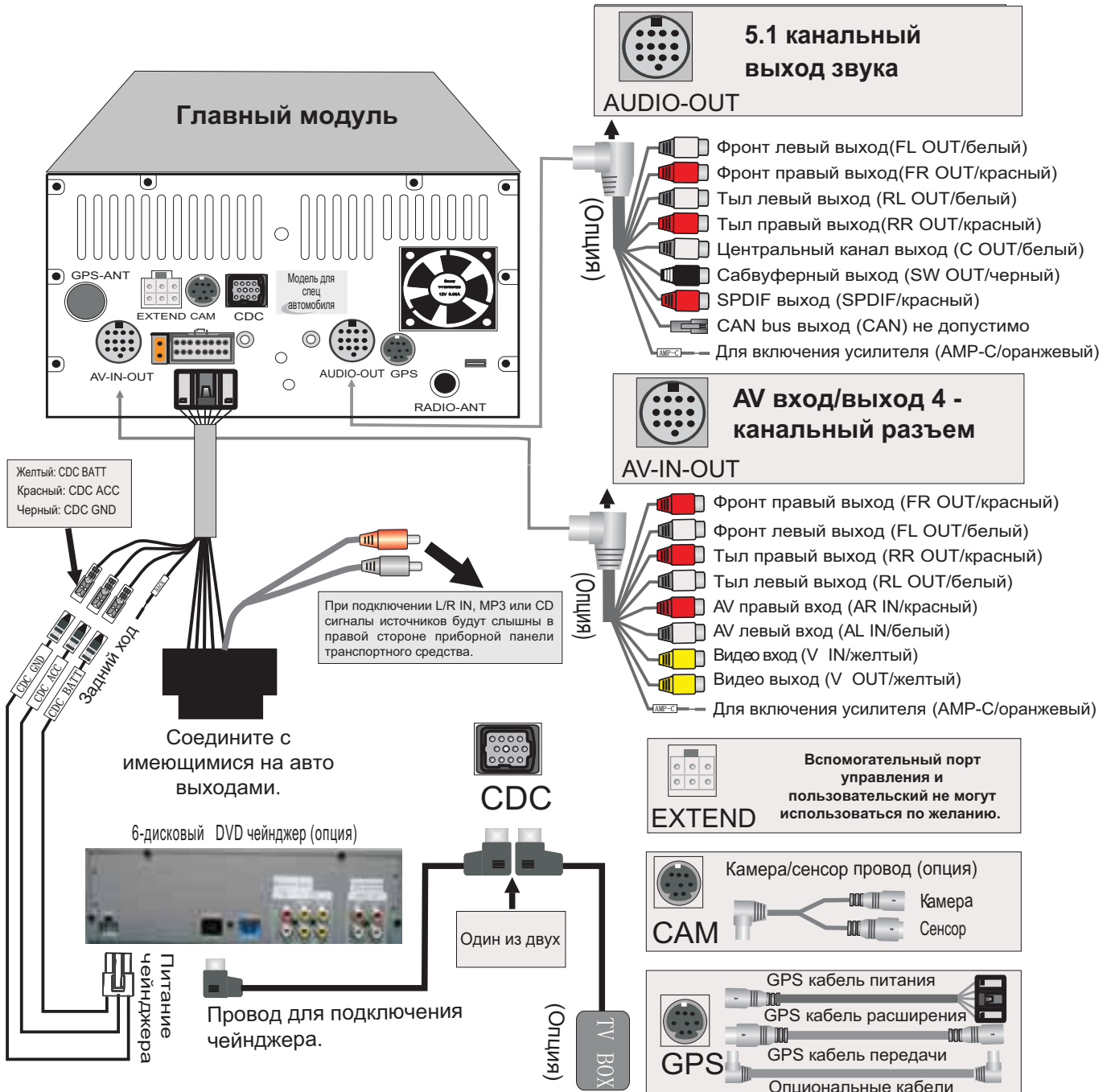
Усилитель мощности управляется проводом выхода: AMP-C

Коаксиальный выход звука: SPDIF

CAN выходная шина: CAN (нет для этого плеера).

- ◇ Удостоверьтесь, что все подключение правильные, и все шнуры уложены правильно.

3. 4 Диаграмма подключения системы (6-дисковый DVD чейнджер)



- ◇ Для правильного функционирования системы, подключите провода согласно приведенной диаграмме.
- ◇ Чтобы предотвращать короткое замыкание, изолируйте аудио и видео разъемы, когда они не используются.

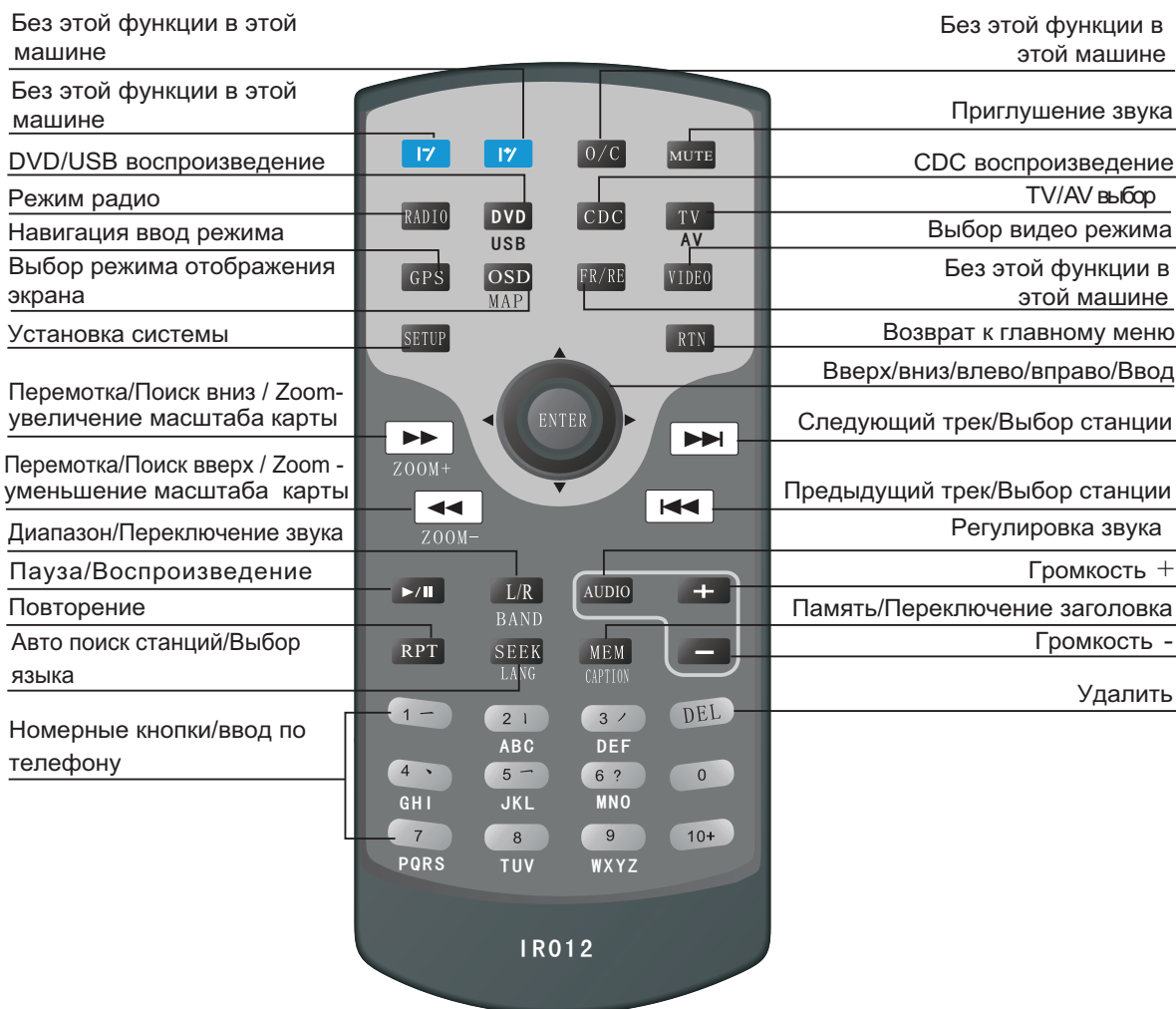
4. Описание кнопок

4.1 Функции кнопок панели




- | | | |
|------------------------------|----------------------------------|----------------------------------|
| (1) Диск загрузка/извлечение | (5) Черный экран | (9) Повторение/субтитры/диапазон |
| (2) Радио режим | (6) Вкл/выключение навигации | (10) USB порт |
| (3) Питание/Громкость | (7) Поиск/звук/язык | |
| (4) Приглушение звука | (8) Вверх/вниз/влево/вправо/Ввод | |

4.2 Функции кнопок дистанционного управления (Опция)



4.3 Описание функций кнопок

Volume ручка:	<p>A. Нажмите вертикально, чтобы выключить систему. Нажмите снова, чтобы включить систему.</p> <p>B. Повернуть по часовой стрелке или против часовой стрелки для регулировки громкости.</p>
	<p>A. В режиме DVD, нажмите, чтобы загрузить/выдать диски.</p> <p>B. В другом режиме нажмите, чтобы переключиться к режиму DVD.</p>
Radio кнопка:	Нажмите, чтобы ввести режим радио.
NAV кнопка:	Для навигации. Может использоваться как Enter / Exit кнопка для навигационной системы. (Доступно, когда навигационный модуль подключен)
SCAN кнопка:	<p>A. В режиме RADIO, нажмите для авто поиска станции.</p> <p>B. В режиме DVD, нажмите, чтобы переключить язык. (если диск поддерживает).</p> <p>C. В режиме VCD, нажмите, чтобы переключить диапазон.</p>
RPT кнопка:	<p>A. В режиме DVD и CD чейнджера, нажмите, чтобы повторить дорожки (треки).</p> <p>B. В режиме RADIO, нажмите, чтобы переключиться среди FM1/FM2/AM диапазонов.</p> <p>C. В режиме CD чейнджера, нажмите и держите, чтобы переключить заголовок (при поддержке диска).</p>
NIGHT кнопка:	Нажмите, чтобы выключить TFT экранное устройство отображения. Нажмите снова, чтобы возвратиться к функциональному режиму перед пустым экраном.
Mute кнопка:	Включение/выключение громкости.
Direction/Enter кнопка:	<p>(1) Влево/вправо/вверх вниз направление: Enter (ввод) кнопка.</p> <p>(2) L/R направление:</p> <p>A. В режиме RADIO, нажмите, чтобы выбрать предыдущую / следующую станцию.</p> <p>B. В режиме CD чейнджера и DVD, нажмите, чтобы выбрать функцию перемотки вперед/назад.</p> <p>C. В меню установки функции, нажмите, влево/вправо чтобы делать настройку параметра.</p> <p>(3) Вверх/вниз направление:</p> <p>A. В режиме RADIO, используется для ручной точной настройки.</p> <p>B. В режиме CD чейнджера и DVD режиме, нажмите, чтобы выбрать предыдущую / следующую дорожку (трек).</p> <p>C. В режиме меню, нажмите, чтобы выбрать предыдущее / следующее меню.</p>

Описание кнопок


(3) Вверх/Вниз направление:

А. В режиме радио, может использоваться для ручной точной настройки.

В. В режиме чейнджера и DVD, может использоваться для выбора Вверх / Вниз музыки.

С. В режиме меню, может использоваться для выбора опции Вверх/Вниз.

- |+/- кнопка: Недопустимо для этого плеера.
- |-/> кнопка: Недопустимо для этого плеера.
- DVD/USB кнопка: Нажмите для воспроизведения DVD. Когда подключено с флэш картой, нажмите, чтобы переключиться между DVD режимом и режимом работы с внешним диском.
- CDC кнопка: Когда устройство подключено с дополнительным дисковым боксом, нажмите для воспроизведения с чейнджера.
- TV/AV кнопка: Когда соединено с AV сигналом в AV режиме воспроизведения. (TV функция недоступна)
- GPS кнопка: Когда ваша автомашина имеет навигационный модуль, нажмите, чтобы перейти в режим навигации. Нажмите снова для ввода главного навигационного меню. Нажмите кнопку панели NAV, чтобы выйти из главного навигационного меню.
- OSD/Map кнопка: Для отображения переключаемой информации при воспроизведении в DVD, чейнджер режиме. В навигационном режиме, переключите, чтобы отобразить режим визуального отображения.
- FR/RE кнопка: Это недоступно для этого плеера.
- Video кнопка: Нажмите, чтобы выбрать режимы отображения видео, такие как яркий, стандартный, пользовательский и мягкий.
- Setup кнопка: Нажмите, чтобы включить или выключить установку меню.
- RTN кнопка: А. Нажмите для возврата к главному меню, при воспроизведении диска (если диск поддерживает).
В. В навигационном режиме нажмите для возврата к интерфейсу карты, когда Вы в главном меню.
- ▶▶ Кнопка: А. Поиск следующей станции в полуавтоматическом режиме в RADIO.
В. Перемотка в DVD, CDC режиме.
- ◀◀ Кнопка: А. Поиск предыдущей станции в полуавтоматическом режиме в RADIO.
В. Перемотка в DVD, CDC режиме.
- ▶▶ Кнопка: А. Выбор следующей станции в режиме RADIO.
В. Выбор следующей дорожки/части (чаптера).
- |◀◀ Кнопка: А. Выбор следующей станции в режиме RADIO.
В. Выбор предыдущей дорожки/части (чаптера).

-  кнопка: А. В режиме воспроизведения чейнджера и DVD нажмите, чтобы включить паузу или воспроизведение.
В. В режиме RADIO нажмите, чтобы ввести частоту непосредственно. Нажмите снова, чтобы подтвердить.
- Audio кнопка: Нажмите, чтобы выбрать режим звука низкие, средние, высокие частоты. Нажмите снова для корректировки этого параметра.
- Seek/Lang кнопка: А. В режиме RADIO, нажмите два раза через 3 секунды, чтобы искать и сохранить станцию автоматически.
В. В режиме DVD нажмите, чтобы переключить язык для диска.
- MEM/Caption кнопка: В режиме RADIO, после окончания точной настройки, нажмите дважды, чтобы сохранить текущую станцию.
Переключать субтитры в DVD, CDC режиме. (если диск поддерживает).
- Number кнопка: В режиме DVD или CDC, можете выбрать дорожку или диск непосредственно. В навигационном режиме, можете нажать номерную кнопку, чтобы ввести нужный номер.
- Delete кнопка: В навигационном режиме, нажмите, чтобы удалить слова.

5. Операции системы

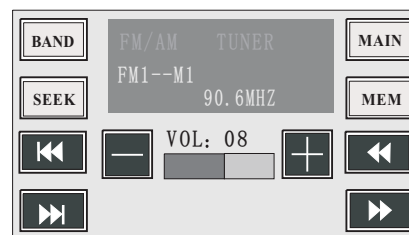
5.1 Включение/выключение

- ◇ Когда главный модуль включен, нажмите кнопку громкости вертикально, главный модуль будет переключен в режим ожидания (дежурный режим).
- ◇ В режиме ожидания, нажмите кнопку громкости вертикально, главный модуль будет включен.
- ◇ В нормальном рабочем режиме экрана, коснитесь сенсорного экрана, чтобы открыть функцию меню сенсорного экрана.
- ◇ Главный модуль отключится автоматически, когда ключ зажигания транспортного средства удален.



5.2 Регулировка громкости

- ◇ Громкость может быть настроена, регулируя ручку громкости на панели.
- ◇ Коснись **+** или **-** на сенсорном экране, чтобы корректировать громкость.

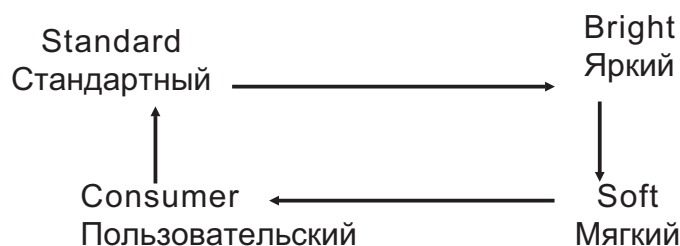


5.3 Регулировка тембра

- ◇ Нажмите на экран, затем выберите **SOUND** на меню установки, чтобы ввести выбор звука. Вы можете выбрать BMT. Нажмите **+** **-** кнопку, чтобы корректировать BMT. (обратитесь к 5.7.4.2)

5.4 Выбор видео режима

- ◇ В сенсорном меню, выберите "MAIN" нажмите VIDEO кнопку на панели, чтобы переключить видео режим.
- ◇ При DVD, CD чейнджере, флэшке, видео можно переключить среди следующих режимов.



- ◇ **Примечание:** В режиме Radio и GPS навигации, нельзя переключить видео режим.

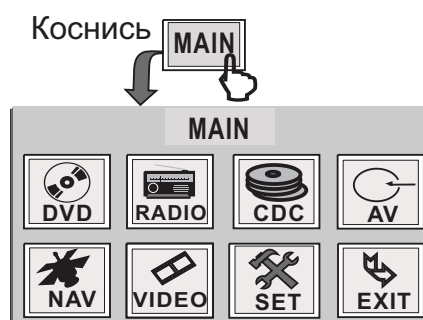
5.5 Функция черный экран

- ◇ В любом режиме дисплея, нажмите NIGHT кнопку, функция черный экран будет доступна.
- ◇ При чистом экране, мягко коснитесь сенсорного экрана или нажмите любую кнопку на панели (за исключением громкости), чтобы включить экран дисплея автоматически и возвратиться к состоянию (режиму) операции перед пустым экраном.



5.6 Выбор функции

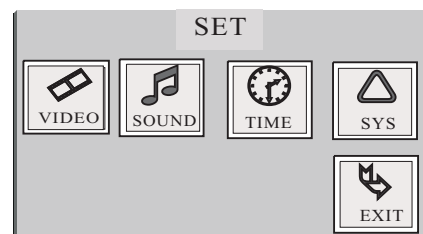
- ◇ Вы можете ввести выбранный способ воспроизведения непосредственно нажимая кнопки RADIO, NAV и ▲ на панели.
- ◇ При любом режиме воспроизведения, коснитесь сенсорного экрана, потом выберите значок **MAIN**, для ввода главного меню функций и выбора нужной функции для воспроизведения.



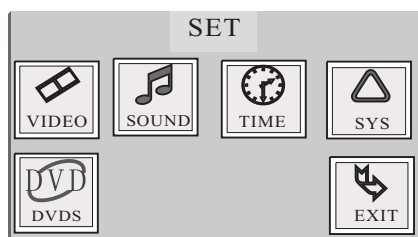
5.7 Операции установки меню

- ◇ Нажмите кнопку "SET" на панели, чтобы войти в интерфейс меню.
- ◇ Коснитесь **MAIN** для входа в главное меню, затем выберите **SET** установку меню.
- ◇ Есть два дисплея меню согласно различным режимам воспроизведения.

В режиме RADIO, AV, NAV:



В режиме CD чейнджер DVD:



Установка видео	Установка звука
Установка времени	Установка системы DVD
Установка системы	Выход

5.7.1 Выбор меню


- ◇ Нажмите кнопки управления Вверх/Вниз на панели, чтобы выбрать меню.
- ◇ Коснитесь изображения значка на сенсорной панели, чтобы выбрать меню непосредственно.

5.7.2 Регулировка параметров

- ◇ Нажмите кнопки управления Влево/Вправо на панели, чтобы регулировать параметры.
- ◇ Коснитесь на сенсорном экране, чтобы регулировать параметры.

Операции системы

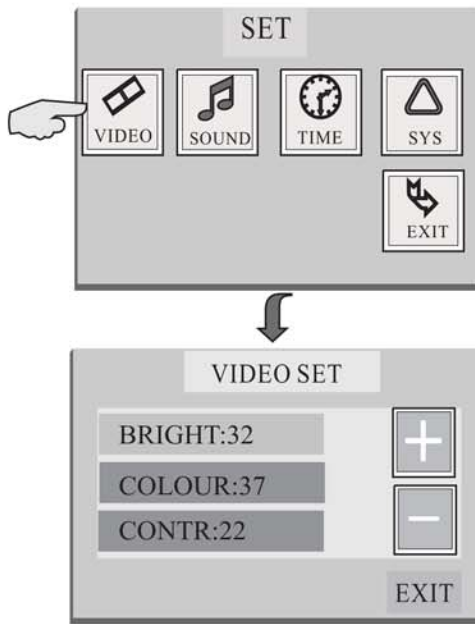
5.7.3 Ввод или выход из меню

- ◇ Коснитесь значка сенсорного меню экрана, чтобы войти в текущее меню.
- ◇ Коснитесь  на сенсорном экране, чтобы выйти из текущего меню.

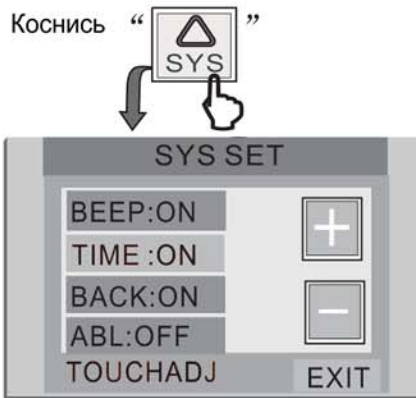
5.7.4 Меню установки

- ◇ Войдите в меню установки. (Обратитесь к 5.7)
- ◇ Выберите соответствующую установку. (Обратитесь к 5.7.1)
- ◇ Регулируйте параметры. (Обратитесь к 5.7.2)
- ◇ Выход из меню. (Обратитесь к 5.7.3)

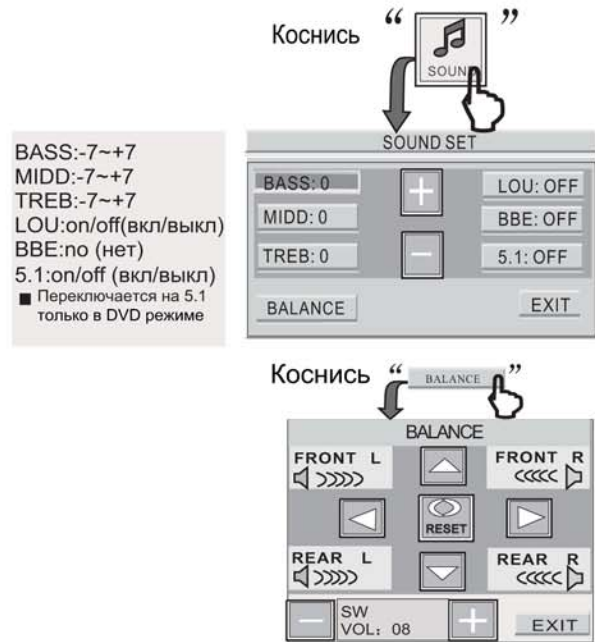
● Установка видео



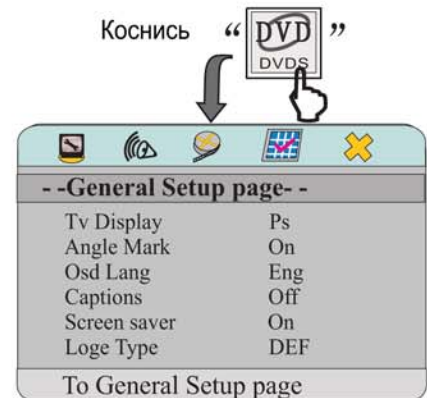
● Установка системы

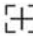


● Установка звука



● Установка DVD



Коснитесь значка  для калибровки, далее переход на следующий дисплей.



Примечание: Данная процедура предназначена для калибровки сенсорного дисплея.

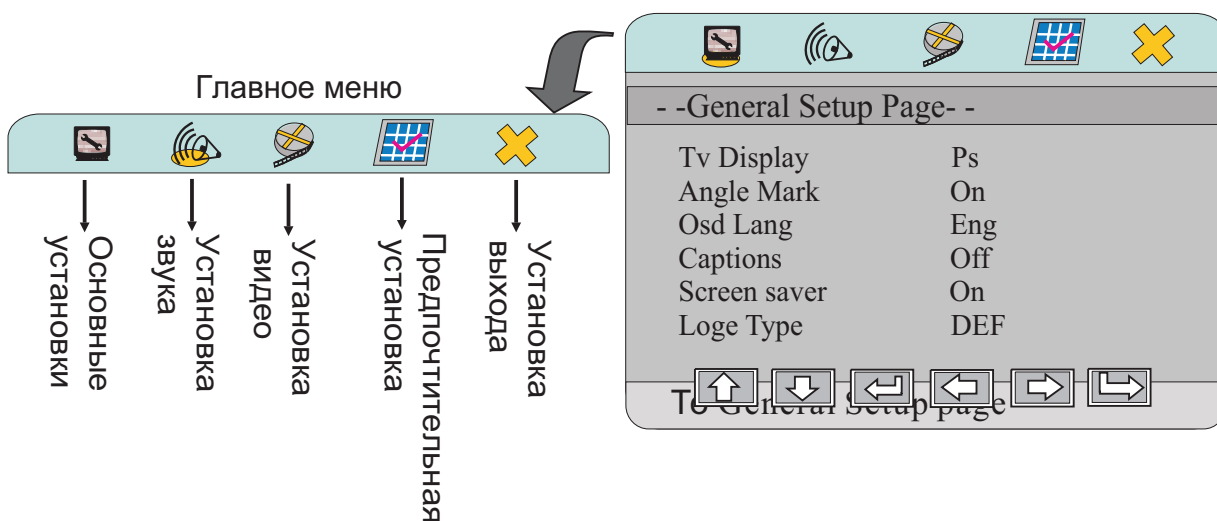
● Меню установки DVD

Сделайте следующую установку функции для DVD плеера согласно информации о способе записи на DVD диске, чтобы достигать оптимальных результатов.

① Ввод меню установки DVD

Слегка коснитесь сенсорного экрана, чтобы открыть сенсорное меню, выберите

, потом выберите , потом выберите  для ввода меню установки DVD.



② Установка меню операции страницы:

◆ Нажмите кнопку управления ◀▶ на панели, чтобы выбрать страницу установки меню, потом нажмите кнопку управления ▲▼, чтобы выбрать ввод определенной страницы меню установки, нажмите еще для подтверждения.

◆ Коснитесь курсора сенсорного меню ◀▶, чтобы выбрать страницу установки меню, потом нажмите курсор ▲▼, чтобы выбрать ввод определенный страницы установки меню, наконец нажмите ◀, чтобы подтвердить.

③ Выход из меню установки

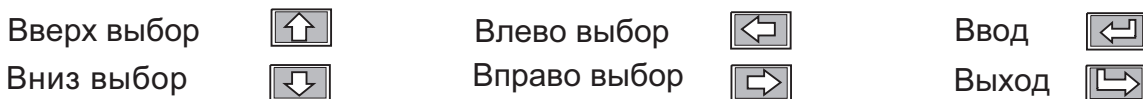
◆ Нажмите на панели кнопку "SET" для выхода из меню установки страницы.

◆ Коснитесь курсора ◀▶ на меню, чтобы выйти из меню установки страницы.

Замечания:

◆ Обязательно нажмите кнопку управления ◀ на панели или курсор ◀, для возврата к "Установка меню станицы" в нисходящем меню перемещения установки меню страницы.

◆ Вход меню с коричневой полосой означает, что выбрано это.



● Страница основных установок

Общая структура следующая:

TV Display	Normal/Ps Normal/Lb Wide
Angle Mark	On/Off
OSD Lang	English/Chinese
Captions	On/Off
Screen Saver	On/Off
Loge Type	Default /Jacket/Captured

① TV Display: (Дисплей TV)

Normal / Ps: Изображения будут просмотрены и выданы в формате "Panorama".

Normal / Lb: Изображения будут выданы в формате "Message box".

Wide: Изображения будут выданы в формате "Wide screen (16:9)". Эта функция связана с дисками.

② Angle Mark: (Угол просмотра) Для DVD дисков с записью с нескольких камер под разными углами (Недоступно).

③ OSD Lang: (Язык отображения) Выберите язык отображения DVD.

English: TFT экран дисплея на Английском.

Chinese: TFT экран дисплея на Китайском.

④ Captions: (Скрытые субтитры) Дисплей субтитров при поддержке диска.

Выводит дисплей субтитров или выбор скрытых субтитров для диска со встроенной "Captions" функцией.

⑤ Screen Saver (Хранитель экрана)


Функция хранителя экрана включается когда нет воспроизведения диска или когда есть пауза в течение 3-4 минут.

ON: Включить функцию.

OFF: Выключить функцию.

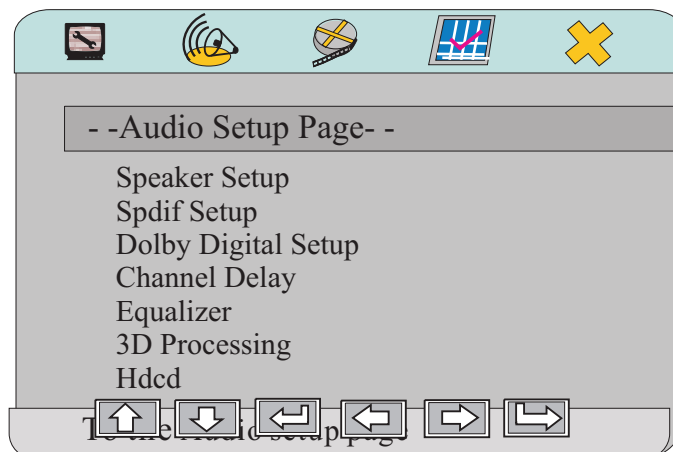
⑥ Loge Type (Логотип)

Default : Когда Logo type является значением по умолчанию.




Blue SCR: При воспроизведении DVD диска с Blue SCR, и операции значка  после чтения диска, дисплей отображает голубой экран DVD диска.

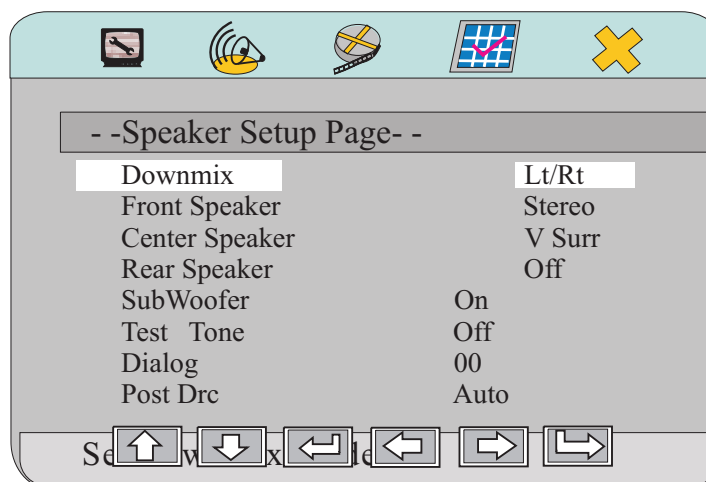
Captured: Эта картинка будет показана во время включения модуля. Это для пользователей, таким образом пользователи могут сделать выбор. Для просмотра фотографий обратитесь к обзору по JPEG.

● Установка звука



Выберите "Audio setup" в домашней странице меню установки, чтобы ввести страницу установки звука:

Используйте кнопки Вверх/Вниз на панели, или коснитесь сенсорного дисплея   для выбора "Speaker setup", нажмите значок  для подтверждения, как показано на картинке.



① Установка динамика

— DOWNMIX	LT/RT/Stereo/V SURR/Off
— Front Speaker	Large/Small
— Center Speaker	Large/Small/Off
— Rear Speaker	Large/Small/Off
— Subwoofer	On/Off
— Test Tone	On/Off
— Dialog	00
— Post DRC	On/Off/Auto

◇ DOWNMIX :

LT/RT: Dolby стерео. Когда воспроизводимый диск с Dolby digital, выберите этот вход, сигнал будет декодирован системой декодера плеера, распределяя звук между средним и дополнительными каналами левым и правым стерео.

STR: При воспроизведении диска с 5.1 звуком, выход звука на левый и правый канал: Когда диск с 2 канальным сигналом, выход звука стерео.

V SURR: Левый и правый каналы имеют эффект окружение звуком.

OFF: Режим 5.1 выхода канала.

◇ Front Speaker (передний динамик)

"LRG" Используется широкополосный динамик;

"SML" Используется среднечастотный и высокочастотный динамик; потребитель может корректировать в зависимости от практической конфигурации динамика.

◇ Center Speaker (центральный динамик), Rear Speaker (тыловой динамик) и Sub-woofer (сабвуфер) смотри выше.

◇ Test Tone (тестовый сигнал)

Установка режима тестового сигнала может быть выполнена только при условии отсутствия диска и в режиме "DOWNMIX" установленном на "OFF". Когда тест сигнал включен, система будет играть отдельные секции звука, чтобы проверить правильное подключение плеера и 5.1 канального усилителя мощности в такой последовательности передний левый, центральный, передний правый, правый сурраунд, левый сурраунд.

◇ Dialog (диалог)

Когда режим DOWNMIX установлен на "LT/RT" или на "STR", вы можете корректировать уровень громкости DVD диска.

◇ Post Drc

Для настройки пост DRC отношения звука. Предложено установить режим DRC на "Auto".

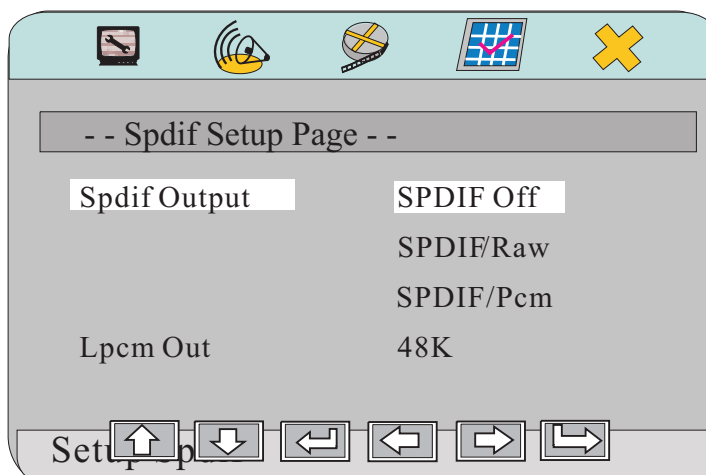
Замечания:

◇ 5.1 выход звука может быть выключен только когда "DOWNMIX" режим установлен на "STR", для обычной VCD операции.

◇ Баланс громкости может быть установлен только когда "DOWNMIX" режим установлен на "STR" или "LT/RT".

◇ Режим "Test Tone" не работает, если в установке системы отображено "No Disc" (нет диска) и установлен "DOWNMIX" режим "Off" (выключен).

② Установка SPDIF



◇ SPDIF выход

SPDIF OFF: Выходной сигнал является аналоговым.

SPDIF/ RAW: Источник сигнала с DVD диска поставляется непосредственно через цифровой порт. Выбирается когда DVD SPDIF выход связан с цифровым усилителем мощности.

SPDIF/ PCM: Сигнал с диска будет расшифрован прежде, чем подается на PCM выход. Выбирается когда DVD аудио выходной сигнал подключен к 2 - канальному цифровому стерео усилителю мощности.

◇ LPCM выход:

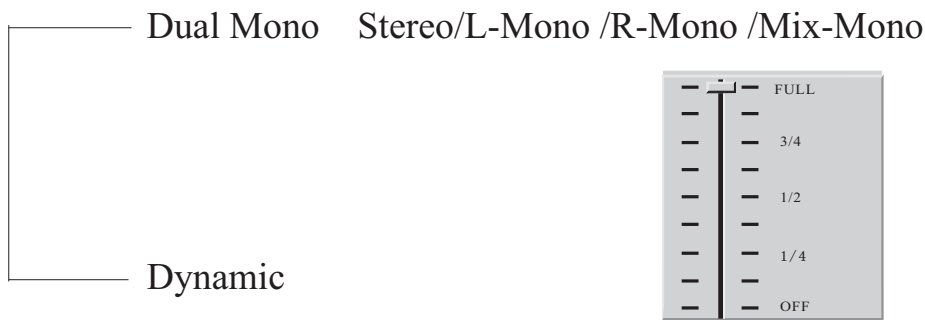
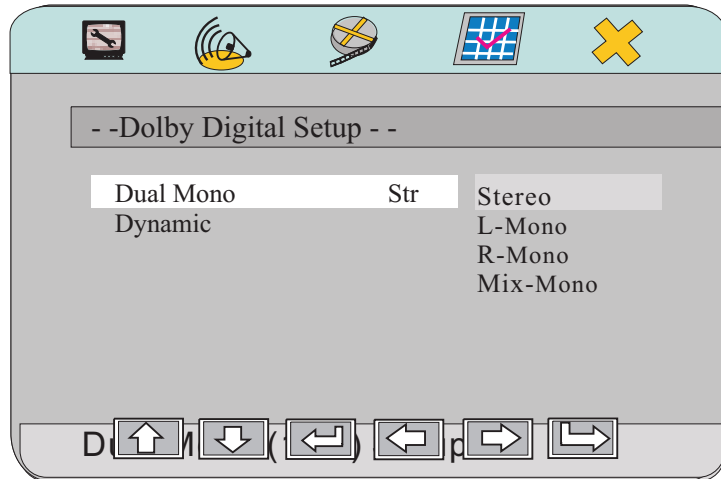
Преобразует 96 KLPCM цифровую звукозапись в 48K LPCM выход при выборе LPCM на 48 K. (Выбирается, когда ваш усилитель мощности не поддерживает 96K LPCM декодирование.)

Поставляет LPCM цифровую звукозапись в истинной форме при выборе LPCM 96K.

Замечания:

- ◇ Установка PCM входа канала может быть выполнена только когда "SPDIF выход" "SPDIF/PCM" или "Other". Если норма осуществления выборки LPCM самого диска меньше чем выбранная норма осуществления выборки, тогда меньшее значение будет на выходе (если диск 48 K, но потребитель выбрал - 96 K, фактический выход - 48 K).

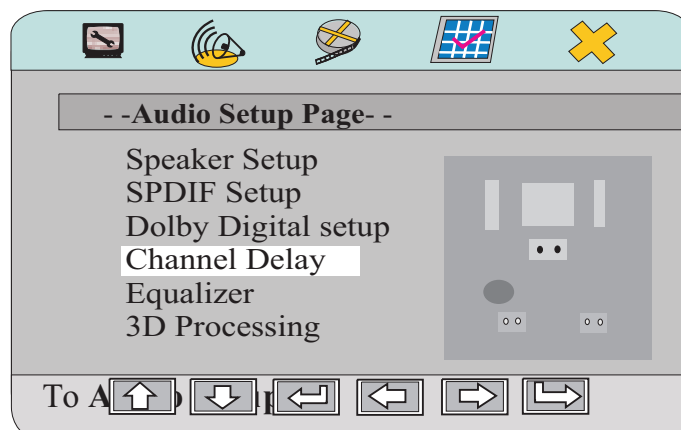
③ Установка Dolby Digital



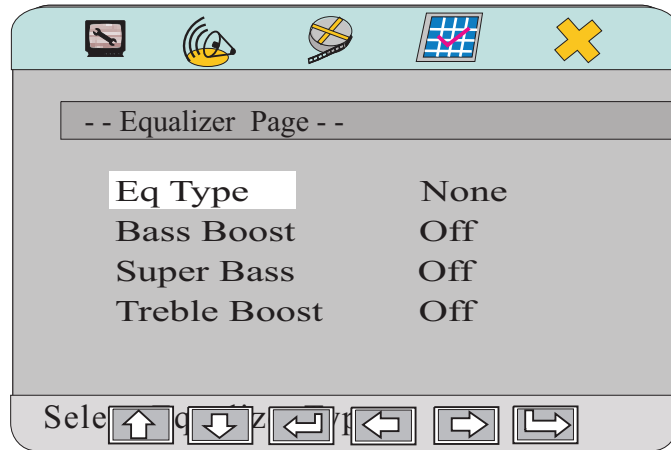
- ◇ Dual Mono: Это выбирает Dolby digital установку канала.
- ◇ Dynamic : Чем больше динамическая норма сжатия диапазона, тем меньше очевидное различие динамического диапазона звука.

④ Канал задержки звука (Channel Delay)

Выберите конфигурацию звука через "Вверх/Вниз" кнопку после нажатия "Confirm" и введите установки; Нажмите "Влево/Вправо" кнопку, чтобы корректировать расстояние задержки выбранного звука, нажмите снова "Confirm" кнопку, чтобы подтвердить и выйти. Расстояние задержки звука: Выберите различный звуковой эффект передачи в различном пространстве, величина пространства решает величину задержки. (Как показано в следующей картинке).



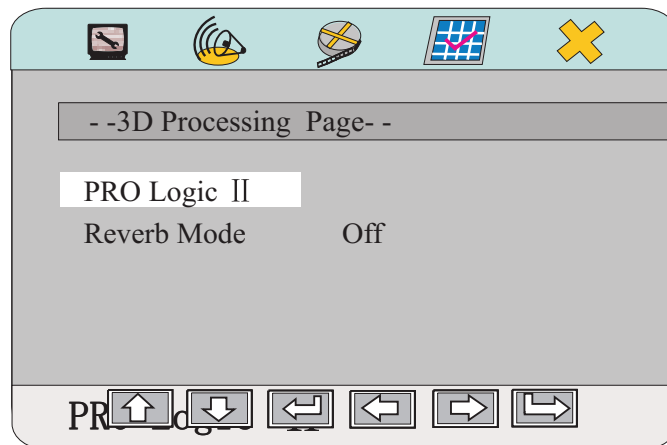
⑤ Эквалайзер (Equalizer)



Eq Type	Rock/Pop/Live/Dance/Techno/Classic/Soft/None
Bass Boost	On/Off
Super Bass	On/Off
Treble Boost	On/Off

- ◇ Тип эквалайзера (Eq Type)
Эта установка должна установить аудио выходы плеера для различных эффектов и стилей музыки.
- ◇ Бас бустер (Bass Boost)
On : Усиление выхода низких частот.
Off: Нет усиления выхода низких частот.
- ◇ Супер бас (Super Bass)
On: Усиление выхода Super Bass.
Off: Нет усиления выхода Super Bass.
- ◇ Усиление высоких (Treble Boost)
On: Усиление выхода высоких частот.
Off: Нет усиления выхода высоких частот.

⑥ 3D обработка (3D Processing Page)



PRO LOGIC II	On/Off/Auto
Reverb Mode	Concert / Living Room / Hall/Bathroom /Cave /Arena / Church/Off

◇ PRO LOGIC II: (Установка Dolby Directional Logic)

Установка эффективна когда "DOWNMIX" установка в "Speaker setup" на "OFF".
Режимы доступные для установки "ON" (вкл), "OFF" (выкл) и "Auto" (авто).

◇ Режим реверберации (Reverb Mode)

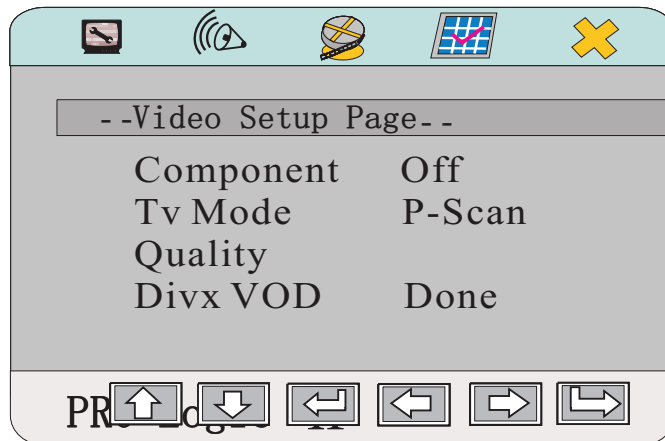
- A. Режим реверберации может быть установлен на "Concert/Living Room/Hall/Bathroom/Cave/Arena/Church" для получение различных эффектов реверберации.
- B. OFF: Режим реверберации выключен.

★ Вышеупомянутые четыре параметра могут быть установлены только когда "PRO Logic II" установлен на "Off".

⑦ Установка HDCD

- ◇ Цифровой волновой фильтр: Эта опция используется, чтобы выбрать частоту осуществления выборки для цифрового волнового фильтра. Чем больше частота осуществления выборки, тем чище и совершенней качество звука. Установка при поставке с завода изготовителя Off. При такой установке HDCD имеет дисплей CD. При воспроизведении HDCD, установите значение по умолчанию или 2X.

● Установка видео (Video Setup Page)



Структуры видео следующие:

Component	YUV/RGB/VGA/Off
TV Mode	P-Scan/Interlace
Quality	
Divx VOD	Done

① Компонент (Component)

A. YUV: Композитный видео выход.

B. RGB: RGB выход.

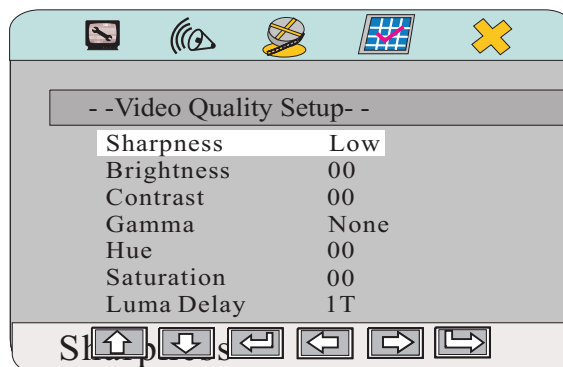
C. VGA: Построчный выход для компьютерного дисплея.

② Режим TV (TV Mode):

Режим развертки: При "YUV" и "RGB" в "Component Video", доступны два режима для выбора, P-Scan (построчная развертка) и Interlace (прогрессивная развертка).

③ Качество видео (Video Quality Setup)

Для установки качества выхода изображения картинки.



Sharpness	High/Medium/Low
Brightness	-20——+20
Contrast	-16——+16
Gamma	High/Medium/Low/None
Hue	-9——+9
Saturation	-9——+9
Luma delay	0T/1T

① Установка четкости (Sharpness)

Чтобы наблюдать мягкую картинку, выберите "Low", если картинка более темная, Вы можете выбрать "High".

② Установка яркости (Brightness)

- ◆ Нажмите на панели кнопку управления ►, чтобы войти в меню установки, нажмите на панели кнопку ◀▶ управления снова, чтобы отрегулировать яркость, нажмите "Confirm" для подтверждения.



- ◆ Касанием курсора меню [↔] выберите страницу установки меню, нажмите курсор [←] [→] снова, чтобы корректировать яркость, нажмите курсор [↔] для подтверждения.

③ Метод настройки для контраста (Contrast), оттенка (Hue) и насыщенности (Saturation)- такой же как для яркости.

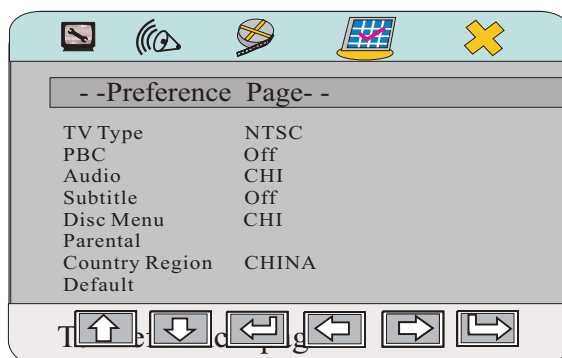
④ Установка калибровки GAMMA (подстройка хроматической аберрации).

Эта установка должна корректировать выход DVD видео сигнала для TV GAMMA значения, делая изображения и картинки совместимыми.

⑤ Установка задержки Luma

Установка с задержкой или без задержки 1 тактового цикла.

● Страница настроек (Preference Page)



TV Type	PAL/NTSC/Multi
PBC	On/Off
Audio	English / French / Spanish /Chinese /Japanese / Korean / Russian /Thai/Others
Subtitle	English / French / Spanish/ Chinese / Japanese / Korean / Russian /Thai/Others
Disc Menu	English / French/ Spanish / Chinese / Japanese / Korean / Russian/Thai/Others
Parental	1KID SAF/2 G/3 PG/4 PG 13/5 PGR/6 R /7 NC17/8 ADULT
Country Region	China/France/HongKong/Japan/Taiwan/Gbr/Usa
Default	Reset

① Установка системы TV (TV Type)

PAL : Система видео установлена на PAL.

NTSC : Система видео установлена на NTSC.

Auto: Плеер устанавливает автоматически систему видео для диска.

② PBC: Установка параметра ON/OFF в меню управления PBC.

On: Включено PBC меню воспроизведения (при 2.0 версии и выше диска, ввод и считывание меню папки автоматически).

Off: Выключено меню PBC воспроизведения.

③ Выбор языка воспроизведения звука (Audio)

Если DVD диск записан с несколькими языками, выберите установку согласно меню; Если диск не записан с несколькими языками, установка недопустима.

④ Метод установки для субтитров и языка диска отнесен в установку звука.

⑤ Parental: Это – недопустимо для этого плеера.

⑥ Возвращение на начальные установки (Default):

Параметры настройки плеера возвращаются на настройки, сделанные на заводе изготовителе.

⑦ Выбор местонахождения (Country Region):

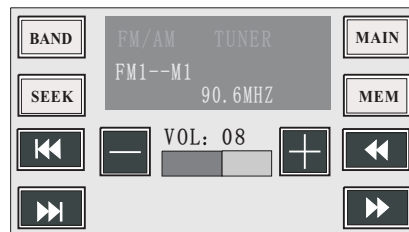
Эта опция - для установки регионального кода диска.

★ "Preference Page" можно установить, когда диск не вставлен и не в режиме диска.

5.8 Радио

5.8.1 Выбор режима радио

- ◇ Нажмите на панели кнопку "RADIO" для ввода настройки.
- ◇ Под любым произвольным состоянием, коснитесь значка интерфейса **MAIN**, затем коснитесь значка **RADIO**. (см. рис. справа).



5.8.2 Выбор диапазона

- ◇ Нажмите на панели кнопку "RPT", диапазон изменен периодически между FM1/FM2/AM.
- ◇ Коснитесь значка интерфейса **BAND**, диапазон изменен периодически между FM1/FM2/AM.

5.8.3 Выбор станции

- ◇ Нажмите Влево/Вправо кнопку для выбора предыдущей/следующей станции для воспроизведения.
- ◇ Коснитесь значка интерфейса **◀▶**, выберите предыдущую/следующую станцию для воспроизведения.


5.8.4 Поиск станции автоматически

- ◇ Нажмите на панели кнопку "SCAN" дважды в течение 3 секунд непрерывно, чтобы ввести авто поиск и сохранить найденные станции автоматически на соответствующий номер канала.
- ◇ Коснитесь значка интерфейса **SEEK** дважды, чтобы ввести поиск и сохранить найденную станцию автоматически.

5.8.5 Поиск станций полуавтоматически

- ◇ Коснитесь значка **◀▶**, чтобы ввести полуавтоматический поиск, после поиска станции, коснитесь значка **MEM** дважды (в первый раз для мигания, во второй раз для подтверждения сохранения станции).

5.8.6 Подстройка станции

- ◇ Нажмите кнопку Вверх/Вниз для точной настройки станции, затем коснитесь сенсорного значка экрана  два раза (в первый раз, чтобы высветить и второй раз, чтобы подтвердить), чтобы сохранить станцию.

5.8.7 Выключение радио



- ◇ Нажмите кнопку громкости вертикально, чтобы отключить модуль или нажмите другие функциональные клавиши, чтобы выключить радио. Переключитесь к другому состоянию воспроизведения.

5.9 Операции DVD

5.9.1 Совместимые типы диска

- ◇ DVD плеер в состоянии воспроизводить разные диски, типа DVD/VCD / CD / MP3 / WMA / JPEG / MPEG4 (диски 12 см).

5.9.2 Выбор DVD воспроизведения

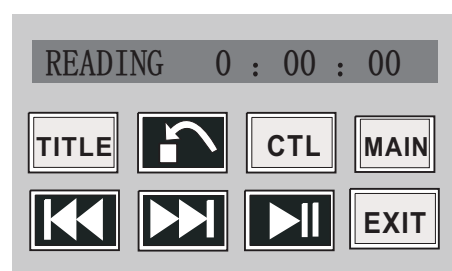
- ◇ Нажмите кнопку , чтобы ввести функцию воспроизведения DVD.
- ◇ В других состояниях, коснитесь значка  в меню домашней страницы, чтобы ввести функцию воспроизведения DVD.

5.9.3 Установка DVD дисков

- ◇ Если дисплей отображает " Open " в режиме DVD, это означает, что нет диска в плеере. В этом случае, вставьте диск этикеткой вверх в слот загрузки. Система обнаружит диск и втянет его автоматически в плеер, чтобы выполнить чтение и воспроизведение диска.



Нет диска (NO DISC)








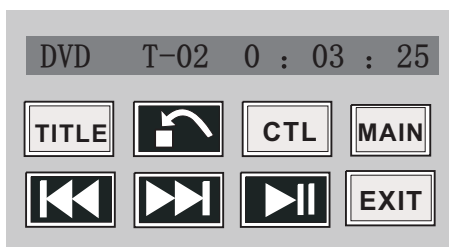
Чтение диска (READING)

5.9.4 Воспроизведение диска

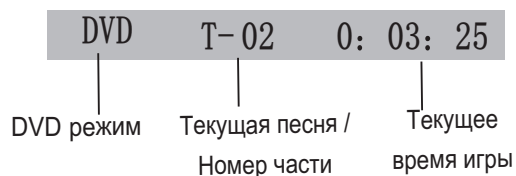
Воспроизведение DVD диска

Когда воспроизводимый диск имеет меню воспроизведения:



- ◇ Коснитесь значка  или нажмите кнопку RET на пульте ДУ для возврата в меню воспроизведения диска, затем коснитесь , на сенсорном экране будет отображено , коснитесь кнопок управления, чтобы выбрать элемент, потом коснитесь  для подтверждения, затем коснитесь  для выхода.
- ◇ В течение воспроизведения, нажмите кнопки направления панели или дистанционного управления, чтобы выбрать элемент, затем нажмите ENTER кнопку для воспроизведения. Плеер будет играть диски без меню воспроизведения.



Информация при воспроизведении:



5.9.5 Выбор трека/части (чаптера)

- ◇ Нажмите кнопку Вверх на панели, чтобы выбрать следующую часть/трек для воспроизведения.
- ◇ Нажмите кнопку Вниз на панели дважды, чтобы выбрать предыдущую часть / трек для воспроизведения.
- ◇ Коснитесь сенсорного значка , чтобы выбрать следующую часть/трек для воспроизведения.
- ◇ Коснитесь сенсорного значка , чтобы выбрать предыдущую часть/трек для воспроизведения.

5.9.6 Ускоренное воспроизведение (перемотка)

- ◇ Нажмите на панели управления Влево/Вправо кнопки, чтобы выполнить быстрое воспроизведение (перемотку) на повышенной скорости, есть 5 видов воспроизведения на умноженной скорости 2x, 4x, 8x, 16x, 32x раз.


5.9.7 Пауза/воспроизведение

- ◇ Коснитесь значка  в течение воспроизведения, чтобы выполнить функцию паузы/воспроизведения.

5.9.8 Повторное воспроизведение

- ◇ При воспроизведении DVD диска, нажмите кнопку RPT на панели. Содержание диска циклически переключается Section (секция), Title (заголовок), Cancel all (отменить все) и Repeat (повторение).
- ◇ При воспроизведении DVD или CD, нажмите кнопку RPT на панели. Содержание диска циклически переключается Song (песня), Title (заголовок), Cancel all (отменить все) и Repeat (повторение).

5.9.9 Дисплей субтитров (нуждается в поддержке диска)

- ◇ При воспроизведении DVD на многих языках дублирования, доступно выбрать различные субтитры касанием кнопки сенсорного экрана  .

5.9.10 Выбор языка меню диска. (с дисками с этой функцией)

- ◇ Для воспроизведения дисков с разными языками дублирования, нажмите кнопку SCAN на панели, чтобы переключить язык.


5.9.11 Переключение дорожки

- ◇ При воспроизведении VCD диска, нажмите на панели управления кнопку "SCAN" для переключения среди правого, левого, композитного канала и стерео.

5.9.12 Установка выхода звука

- ◇ 4-канальный выход: Обратитесь к опциям настройки звука в 5.7.4.4 для установки "DOWNMIX" режима на "Stereo". Выберите "5.1 Off" согласно опциям настройки звука 5.7.4.2.
- ◇ 5.1-канальный выход: Обратитесь к опциям настройки звука в 5.7.4.4 для установки "DOWNMIX" режима на "Off ". Выберите "5.1 On" согласно опциям настройки звука 5.7.4.2.
- ◇ Когда нет внешнего 5.1 усилителя мощности, предпочтительно сделать установку 4-канальный выход.

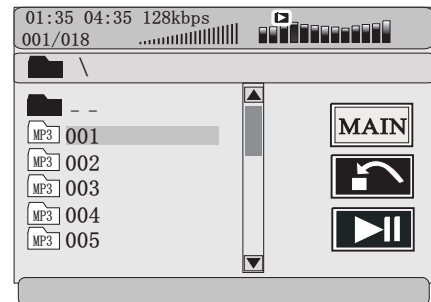
5.9.13 Извлечение диска

- ◇ Нажмите на панели кнопку "  ", диск выйдет из слота автоматически, на дисплее устройства отобразится символ "Open". Извлеките осторожно диск в это время, и поместите его в коробку; Если через 8 секунд, система обнаружит, что диск не извлечен из устройства, система втянет внутрь слота диск автоматически и начнет его воспроизведение.



Воспроизведение Mp3 диска

◇ Воспроизведение MP3 диска:

Поместите диск MP3 в плеер DVD, после считывания диска выйдет меню корневого каталога файла и начнется воспроизведение автоматически (как показано справа).




◇ Выбор папки корневого каталога файла

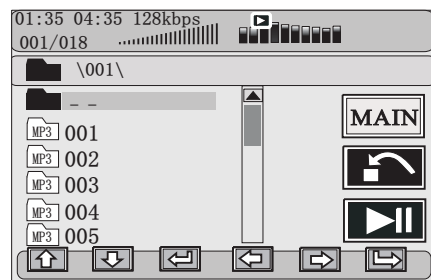
Нажмите на панели управления кнопку Вверх/Вниз или коснитесь курсора  , чтобы выбрать папку.

Замечания:

Если отображается больше чем два типа файла, выберите вид, отвечающий вашему требованию.




◇ Вход в дополнительное меню папки

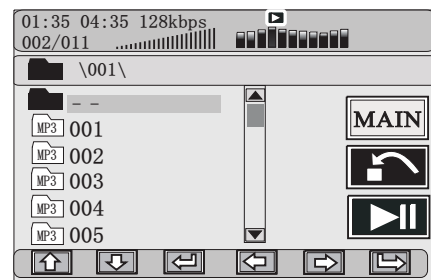
Нажмите кнопку ENTER на панели или коснитесь курсора , чтобы обратиться к этой папке. Открывается подменю (смотри картинку справа).



◇ Выбор трека для воспроизведения


А. Нажмите кнопку на панели управления Вверх/Вниз, чтобы выполнить выбор трека, нажмите кнопку подтверждения, чтобы ввести трек для воспроизведения.


В. Коснись   для ввода выбранного трека, нажмите значок  для воспроизведения трека (как показано справа.)

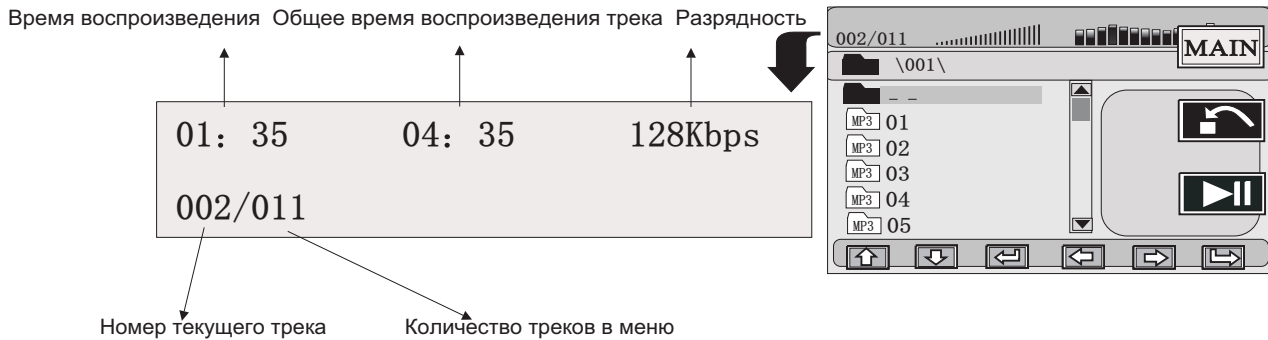


Замечания:

А. При воспроизведении, нажмите кнопку Вверх/Вниз на панели, чтобы выбрать страницу выше или ниже в подменю.

В. При воспроизведении коснитесь курсора  для отключения. Нажмите кнопки управления на панели или на сенсорном экране, чтобы выбрать песни для воспроизведения в подменю.

С. При воспроизведении в дополнительном меню, коснитесь курсора , чтобы возвратиться назад к меню корневого каталога.




- ◇ Перемотка звука
- ◇ При воспроизведении, нажмите кнопку управления Влево/Вправо, чтобы выполнить пять видов быстрой перемотки вперед/назад на 2x, 4x, 8x, 16x, 32x скоростях, нажмите снова для подтверждения, чтобы перейти в нормальное воспроизведение.
- ◇ Качество звука MP3 файла зависит от сжатия / декомпрессии выбранного диска. При воспроизведении MP3, позиция воспроизведения не запоминается.

Воспроизведение диска MPEG4

- ◇ MPEG является сокращением от "Moving Pictures Experts Group", другое наименование "Dynamic image specialist group", MPEG4 является четвертым поколением стандарта кодера для видео. VCD использует MPEG1 стандарт, DVD использует MPEG2 стандарт для работы. MPEG4 использует очень узкий диапазон, методику восстановления, сжатия, передает данные с минимальными требованиями для получения наилучшее качество изображения, звук принимается компрессированный WMA или MP3. В последнее время, это самый распространенный стандарт, имеющий более высокую степень сжатия. Кодировав и сжав DVD этим стандартом, вы можете получить качественное изображения, а также записать на DVD-ROM диск не 1, а 4 кинофильма с высоким качеством изображения, эквивалентным DVD.
- ◇ Операция воспроизведения MPEG4 диска - в основном такая же как DVD диска.
- ◇ MPEG4 доступный на рынке читает различные виды форматов дисков, типа: XVID, AVI DIVX, RM, и т.д. и это - нормальное явления, практически почти все диски разных форматов будут воспроизведены этим плеером.
- ◇ MPEG файлы отображены на плеере в форме папки/файла. Переместите курсор на маленький значок кнопки управления и нажмите кнопку воспроизведения.




Воспроизведение с внешних дисков

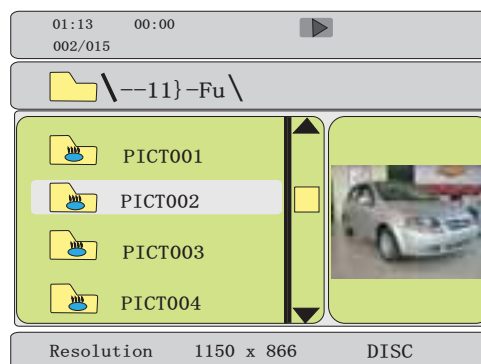
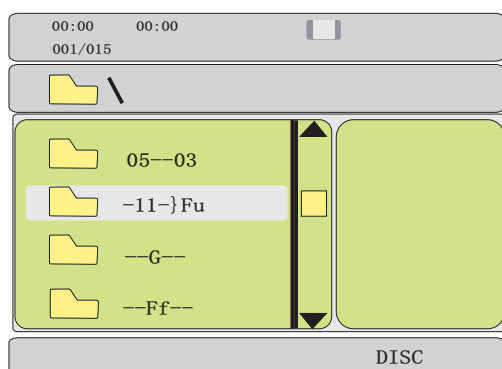
◇ Воспроизведение с внешних дисков

- ① Вставьте USB флэш диск, записанный с источниками сигнала в USB слот на лицевой панели главного модуля.
 - ② Находясь в режиме DVD, коснитесь сенсорного экрана, чтобы открыть меню. Коснитесь значка , чтобы ввести режим воспроизведения внешнего диска автоматически. Индикатор состояния внешнего диска (флешки) вспыхнет в это время, означая, что плеер находится в состоянии считывания. Нажмите клавишу дистанционного управления "DVD/USB" для изменения между DVC и USB.
 - ③ После считывания внешнего диска, формат - такой же как режим воспроизведения "MP3", для подробной операции, читайте воспроизведение "MP3" .
- ◇ Внешние диски со своими встроенными MP3 плеерами не работают.
 - ◇ Плеер поддерживает только 1.1 версию.
 - ◇ Не используйте внешние карт рейдеры из-за ограничения в загрузке.
 - ◇ При подключении к USB порту кабелем, убедитесь, что применили самый короткий кабель. Иначе внешний USB диск может работать не корректно.


Просмотр картинок JPEG

● Просмотр картинок JPEG

- ◇ В режиме DVD, загрузите диск в JPEG формате. После чтения, будет отображен следующий интерфейс главного меню. Используйте Вверх / Вниз кнопки   на панели или курсор на сенсорном экране, чтобы выбрать на главном меню. Используйте кнопку подтверждения на панели или коснитесь , чтобы обратиться к корневому каталогу. Смотрите следующие рисунки:





Замечания: Разрешающая способность картинок отображена в самом низу зоны предварительного просмотра.

- ◇ После выбора определенной опции в корневом каталоге используйте кнопку подтверждения на панели или коснитесь курсора , чтобы начать просмотр (как показано справа).





- ◇ Захват картинки

Коснитесь сенсорного экрана в режиме отображении картинки, чтобы выбрать благоприятное изображение. Коснитесь значка  для входа в систему DVD.

- A. Не в состоянии управлять любой функцией в течение захвата картинки.
- B. Захваченное изображение может быть отображено только на экране при DVD или если нет режима диска типа "Log-on picture" в "Common setting page" установленном как "Consumer picture" при DVD меню установки.
- C. Значок  в сенсорном меню может быть отображен, когда воспроизводится диск с картинками.


- ◇ Поворот картинки

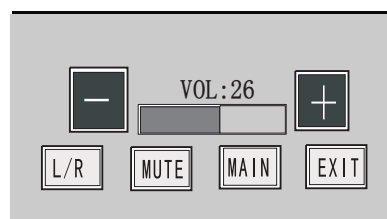
Касаясь курсора  или нажимая клавишу Влево на панели при просмотре картинки, текущее изображение будет поворачиваться на 90 градусов против часовой стрелки, последовательность изображений сохранена неизменной. Касаясь курсора  или нажимая клавишу Вправо на панели, текущее изображение будет повернуто на 90 градусов по часовой стрелке, последовательность изображений сохранена неизменной.

Замечания: Эта функция эффективна только когда текущая картинка в состоянии нормального воспроизведения, и не допустимо как воспроизведение изображения.

5.10 AV операция

5.10.1 Включение AV

- ◇ Коснитесь  на меню домашней страницы, чтобы ввести AV функцию воспроизведения.



- ◇ В то время как AV звуковые и видео кабели подключены с внешними звуковыми и видео сигналами, экран отобразит изображение с внешнего видео одновременно со звуком.
- ◇ Когда AV звуковой кабель на этом модуле подключен к AUX L и AUX R, этот модуль может усилить звук MP3 или CD через главный модуль с выходом на громкоговоритель, при воспроизведении MP3 или CD звук будет исходить с правой стороны приборной панели оригинального транспортного средства.


5.10.2 Выключение AV

- ◇ Нажмите ручку громкости вертикально, чтобы отключить модуль или нажмите кнопку другой функции, чтобы выключить AV. Переключитесь к другому состоянию воспроизведения.

5.11 GPS навигация (опция)

Эта функция доступна, только когда включен режим GPS навигации.

5.11.1 Выбор функции GPS навигации

- ◇ Нажмите кнопку NAV на панели управления для выбора функции GPS навигации.
- ◇ Коснитесь  на сенсорном экране, чтобы выбрать функцию GPS навигации.
- ◇ После выбора GPS функции, дисплей покажет GPS навигационную информацию.
- ◇ В навигационном режиме, только соответствующие сенсорные функции операции GPS будут доступны. Если вам нужны другие функции, выйдите из режима навигации.

5.11.2 Музыка при навигации и голосовая подсказка

- ◇ В произвольном функциональном состоянии, переходя на GPS без навигационной голосовой подсказки можно слушать музыку, делая ваше путешествие намного легче и счастливей !


5.11.3 Настройка громкости при навигации

- ◇ При GPS навигации, когда звучит музыка, корректируйте громкость системы в это время; При навигационной голосовой поддержке, используется для настройки громкости GPS сообщений.

5.11.4 Операции навигационной системы

- ◇ Все функции операции GPS смотрите в руководстве на GPS навигационный модуль.

5.11.5 Выход из функций GPS навигации

- ◇ В режиме GPS, нажмите кнопку NAV на панели управления для выхода из режима GPS навигации.
- ◇ Нажмите кнопки RADIO и  на панели управления, чтобы выйти из GPS навигации.

5.12 Описание функций управления Focus с руля (дополнительно)

5.12.1 Диаграмма управления с руля



5.12.2 Описание функций управления с руля

VOL+ кнопка: Увеличение громкости.

VOL- кнопка: Уменьшение громкости.

SEEK кнопка:

- ① Режим RADIO:
 - A. Нажмите, чтобы сделать ручной поиск станции.
 - B. Нажмите и держите для выбора станции вверх / вниз.
- ② DVD режим:
 - A. Нажмите, чтобы выбрать и играть трек или часть (чаптер) вверх/вниз.
 - B. Нажмите и держите для перемотки вперед/назад.
Отпустите, чтобы начать воспроизведение.
- ③ В режиме внешнего диска:
 - A. Нажмите, чтобы искать страницу вверх/вниз.
 - B. Нажмите и держите, чтобы сделать перемотку вперед/назад.
Отпустите, чтобы начать воспроизведение.
- ④ В режиме CD чейнджера:
 - A. Нажмите кратко, чтобы выбрать и воспроизвести песню или часть (чаптер) вверх/вниз.
 - B. Нажмите и держите, для перемотки назад/вперед.
Отпустите, чтобы начать воспроизведение.

MODE кнопка: ① Режим RADIO :

Нажмите и держите, чтобы переключиться к DVD. Нажмите эту кнопку кратко, чтобы циклически переключиться среди FM1/FM2/AM.

② При DVD и внешнем диске:

Нажмите и держите, чтобы переключить к радио. Нажмите кратко, чтобы управлять функцией повторения.

③ В режиме CD чейнджера:

Нажмите и держите, чтобы переключиться к DVD. Нажмите, чтобы выбрать следующий диск.

④ В режиме AV:

Нажмите и держите, чтобы переключиться к DVD режиму.

⑤ В режиме навигации:


Нажмите и держите, для выхода из режима навигации (NAV).

★ Эта функция доступна только для транспортных средств Fox 2.0.


5.13 Операции 6 дискового DVD чейнджера (опция)

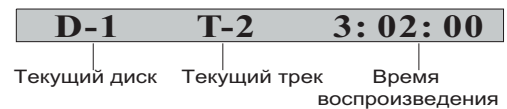
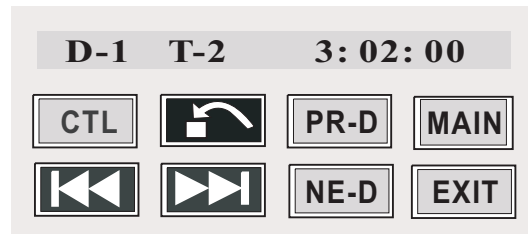
- ◇ Это доступно только когда подключен DVD чейнджер.

5.13.1 Воспроизведение DVD чейнджера

- ◇ Коснитесь значка  главного меню для режима воспроизведение DVD чейнджера как показано справа на рисунке.



Примечание:

- ① Коснитесь значка  на меню, чтобы выйти из дисплея.
- ② Коснитесь сенсорного экрана, чтобы включить дисплей информации воспроизведения.









5.13.2 Выбор дисков



Этот чейнджер может делать авто просмотр, в течение просмотра выбирайте диски следующим методом.

- ◇ Коснитесь  для воспроизведения предыдущего диска.
- ◇ Коснитесь  для воспроизведения следующего диска.
- ◇ Система автоматически переключится к следующему диску, если не будет выбран номер диска, или диск в чейнджере не считывается.

5.13.3 Воспроизведение диска

- ◇ Когда диски имеют меню воспроизведения:

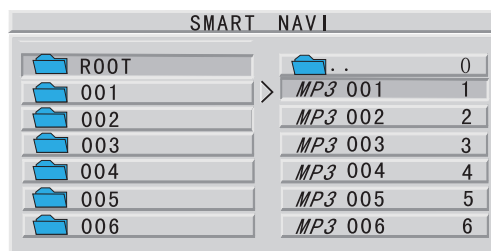
- ① Коснись кнопки RET на панели, чтобы возвратиться к меню корневого каталога, затем коснитесь , появится     .


Коснитесь кнопки управления, чтобы выбрать меню, затем коснитесь , чтобы подтвердить или  для выхода.

- ② В режиме воспроизведения диска, нажмите кнопку направления на панели, чтобы выбрать меню, затем нажмите кнопку ENTER для выполнения функции воспроизведения.
- ◇ В режиме без меню, система будет автоматически воспроизводить в последовательном порядке.
 - ◇ В течение воспроизведения MP3, место воспроизведения не запоминается.



◇ Воспроизведение MP3 диска:

① Выбор трека (дорожки): В меню режима MP3, нажмите кнопки управления на панели операции, чтобы выбрать трек (дорожку), затем нажмите кнопку ENTER, чтобы выбрать дорожки корневого меню для воспроизведения.



② Возврат в корневое меню: В режиме воспроизведения, коснитесь сенсорного значка дважды  , чтобы возвратиться в корневое меню и продолжить выбирать треки в другом дополнительном меню, применяя сенсорные кнопки или кнопки управления на панели.

5.13.4 Выбор треков

- ◇ Нажмите кнопки Вверх/Вниз на панели, чтобы выбрать предыдущий или следующий трек/часть для воспроизведения.
- ◇ Коснитесь  или  на меню сенсорного экрана, чтобы выбрать предыдущий или следующий трек для воспроизведения.
- ◇ Система автоматически перескочит к следующему треку или части, когда предыдущий был закончен.

5.13.5 Переход к предыдущему или следующему треку

- ◇ Нажмите кнопку L/R на панели, чтобы играть предыдущую или следующую часть или трек.
- ◇ В течение быстрого перехода вперед или назад, нажмите кнопку ENTER на панели, чтобы отменить эту функцию.

5.13.6 Повторное воспроизведение

- ◇ При воспроизведении DVD, нажмите RPT кнопку на панели. Содержание диска может сделать циклическое переключение среди Section (секция), Title (заголовок), Cancel all (отменить все) и Repeat (повторение).
- ◇ При воспроизведении VCD или CD, нажмите RPT кнопку на панели. Содержание диска может сделать циклическое переключение среди Song (песня), Title (заголовок), Cancel All (отменить все) и Repeat (повторение).

5.13.7 Переключение канала

- ◇ В течение воспроизведения VCD, нажмите SCAN на панели, чтобы переключиться между правый, левый канал и стерео.


5.13.8 Переключение языка диска (с дисками с этой функции)

- ◇ При воспроизведении DVD, нажмите кнопку "SCAN" на панели управления для переключения языков.

5.13.9 Переключение заголовка диска (с дисками с этой функцией)


- ◇ При воспроизведении DVD диска, нажмите кнопку "RPT" в течение долгого времени для переключения заголовка диска.

5.13.10 Установка DVD чейнджера

- ◇ Коснитесь экрана, чтобы ввести меню установки, затем выберите значок , чтобы ввести установку меню системы чейнджера.
- ◇ Начальная установка может быть выбрана, пока чейнджер не подключен.
- ◇ Функция установки пароля недоступна к этому чейнджеру.

5.14 Операция замены дисков в чейнджере

5.14.1 Извлечение магазина для дисков

- ◇ Откройте сдвижную дверку чейнджера. Нажмите EJECT кнопку , магазин для дисков будет выдан.
- ◇ Извлеките магазин для дисков, пока он вне чейнджера.
- ◇ Если Вы не можете вынуть магазин самостоятельно, свяжитесь с сервис центром.

5.14.2 Извлечение дисков

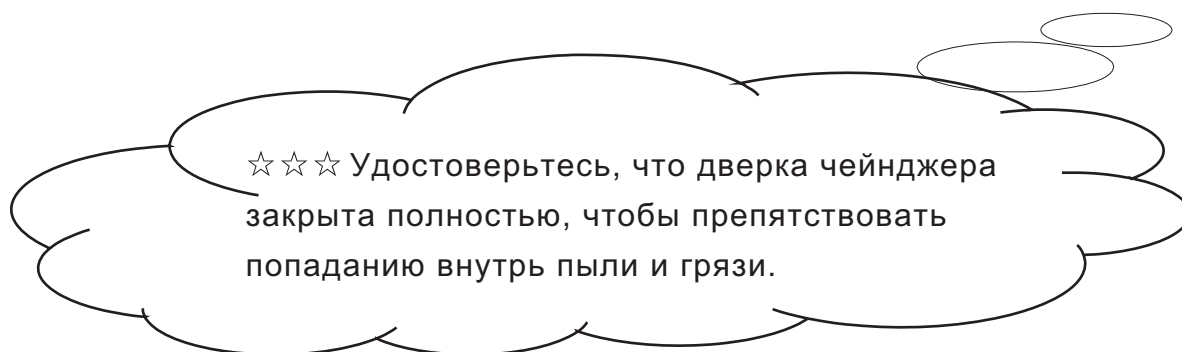
- ◇ Для извлечения диска, выведите нужный дисковый лоток из магазина чейнджера до упора, затем выньте диск.
- ◇ Держите крепко магазин для дисков, обратите внимание на позицию магазина, если выходные отверстия магазина направлены вниз, диск может выпасть.

5.14.3 Установка дисков

- ◇ Выведите лоток для диска, установите диск маркированной стороной вверх в лоток.
- ◇ Поместите совместимые диски в лотки по очереди.

5.14.4 Установка магазина для дисков

- ◇ Откройте дверку полностью.
- ◇ Проверьте положение магазина чейнджера, потом вставьте его до появления звука "щелчка", потом полностью закройте дверку до звука "щелчка",
- ◇ Чтобы избежать несчастного случая, не помещайте больше чем один диск в один лоток.



5.14.5 Выключение DVD чейнджера

- ◇ Нажмите кнопку POWER более 2 секунд или нажмите другую кнопку функции, чтобы включить чейнджер, для введения других режимов.

6. Принадлежности (опция)

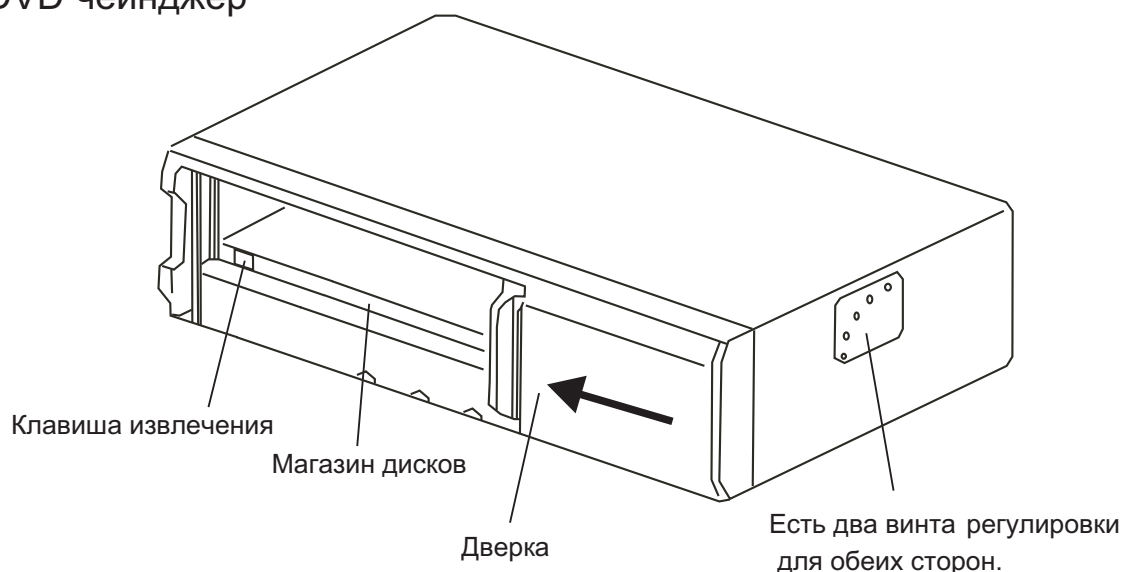
Наши изделия имеют различия в функциях и вспомогательных изделиях согласно определенным спецификациям, например GPS и камера заднего вида. Поэтому проверьте все вспомогательные изделия и список комплектации.

6.1 Установка CD чейнджера

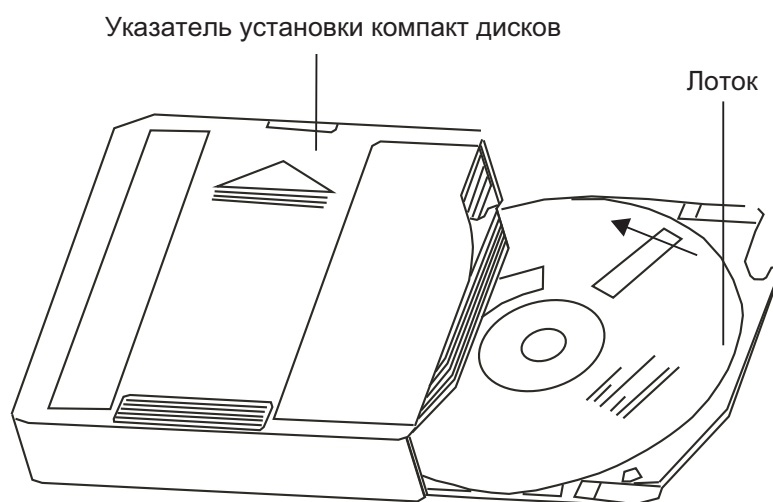
(6-дисковый DVD чейнджер как пример)

6.1.1 При наличии

- DVD чейнджер



6.1.2 Компакт-диск и лоток



Примечание

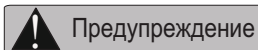
Не используйте диск диаметром 8 см. Лоток должен быть помещен в правую позицию перед установкой компакт-диска

● Руководство по инсталляции

Место инсталляции (установки)

Если температура в автомобиле слишком высокая, не устанавливайте это изделие в багажнике, чтобы избежать отказов в работе. Также нужно избегать следующих мест.

- Мест подверженных прямому солнечному свету, горячему воздуху от обогревателей или другой высокой температуры.
- Мест подверженных сильной вибрации.
- Слишком влажных, грязных или пыльных мест.



- ◇ Не демонтируйте, не модифицируйте данное изделие, это вызовет его неисправность, или удар током.
- ◇ Заменяйте плавкий предохранитель точно таким же по силе тока, применение других предохранителей может привести к пожару или удару током.
- ◇ Это изделие для использования только при 12 вольт (-) отрицательном заземлении. Если вы сомневаетесь, проконсультируйтесь с профессионалом.
- ◇ Перед подключением проводов, отключите отрицательную (-) клемму от аккумулятора, не соблюдение этого правила может привести к пожару или удару током.
- ◇ Не наращивайте кабели и не подключайте их к питанию другого оборудования. Это вызовет пожар или удар током из-за превышения мощности кабеля.
- ◇ Не прокладывайте кабели по или рядом с системами управления автомобилем. Прокладывайте кабели согласно руководства, чтобы избежать неприятности в течение управления автомобилем. Это опасно, когда кабели и провода запутаются на руле, рычаге переключения скоростей или педали тормоза.
- ◇ Не повредите трубопровод, бензобак или электропроводку при сверлении, это может стать причиной пожара.
- ◇ Не используйте болты или гайки системы зажигания (или другой системы безопасности), корпус бензобака, чтобы установить оборудование или провод заземления, это может стать причиной пожара.
- ◇ Изделие должно быть правильно подключено, для предотвращения пожара или повреждения изделия.
- ◇ Не перекрывайте воздухопроводы или радиатор, это может стать причиной пожара из-за перегрева.

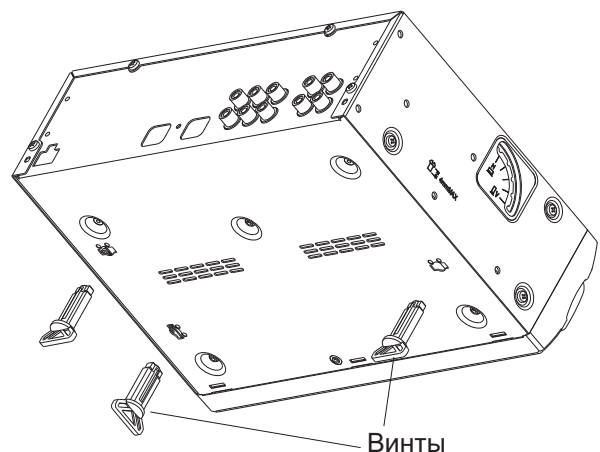
● Предосторожности при инсталляции

- ◇ Используйте профессиональные принадлежности для установки, во избежание повреждения изделия и для безопасного управления автомобилем.
- ◇ Не оставляйте машину в местах подверженных сильной влажности, пыли или высокой температуре.
- ◇ Подключение и инсталляция нуждаются в профессиональной технологии и опыте, обратитесь к профессионалу.
- ◇ Не повредите провода острыми кромками металла. Кабели, провода должны быть проложены далеко от движущихся частей (салазки сиденья), или острых краев металла. Если провода должны быть проложены через отверстие в металле, изолируйте их резиновой втулкой.
- ◇ Перед подключением проводов, отключите отрицательную клемму (-) от аккумулятора, иначе может произойти пожар или удар током.
- ◇ Подключите антенны согласно рисунку, не правильное подключение может стать причиной неисправности или повреждения электрической системы.
- ◇ Подключая электрическую систему, обратите внимание на уже установленные компоненты (напр. Автомобильный компьютер). Не подключайтесь к электропроводке установленных на заводе компонентов, напомним, что значение плавкого предохранителя является номинальным и перегрузка мощности потребления может стать причиной повреждения электропроводки или автомобиля.
- ◇ Установите изделие как можно дальше от проводки автомобиля, прокладывайте сигнальные (вход, выход) провода дальше чем 10 см от проводки автомобиля, чтобы избежать шума.
- ◇ Проложите провод питания от аккумуляторной батареи далеко от других сигнальных проводов. Подключите провод заземления (GND) к металлу корпуса автомобиля. Удалите пыль, краску и ржавчину в месте подключения.

● Инсталляционная операция

☆ Удаление транспортировочных винтов

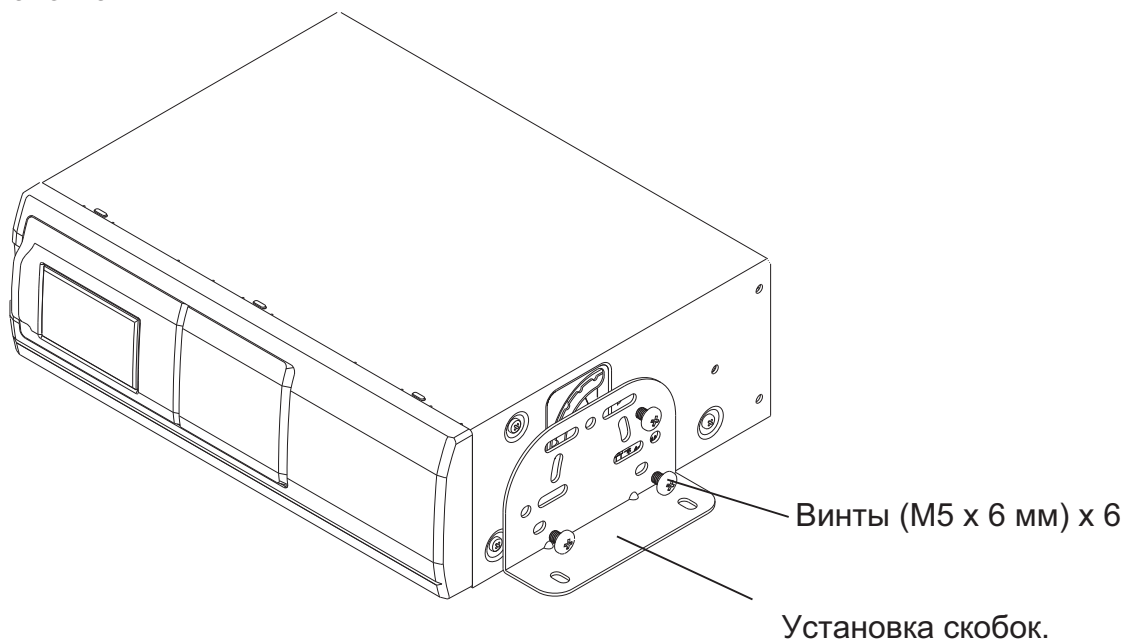
- ◇ Есть три блокировочных винта предотвращающих повреждение изделия при транспортировке.
- ◇ Перед установкой изделия снимите эти винты, закройте отверстия для винтов пыленепроницаемой бумагой.
- ◇ Если винты блокировки не были сняты, DVD чейнджер не работает.



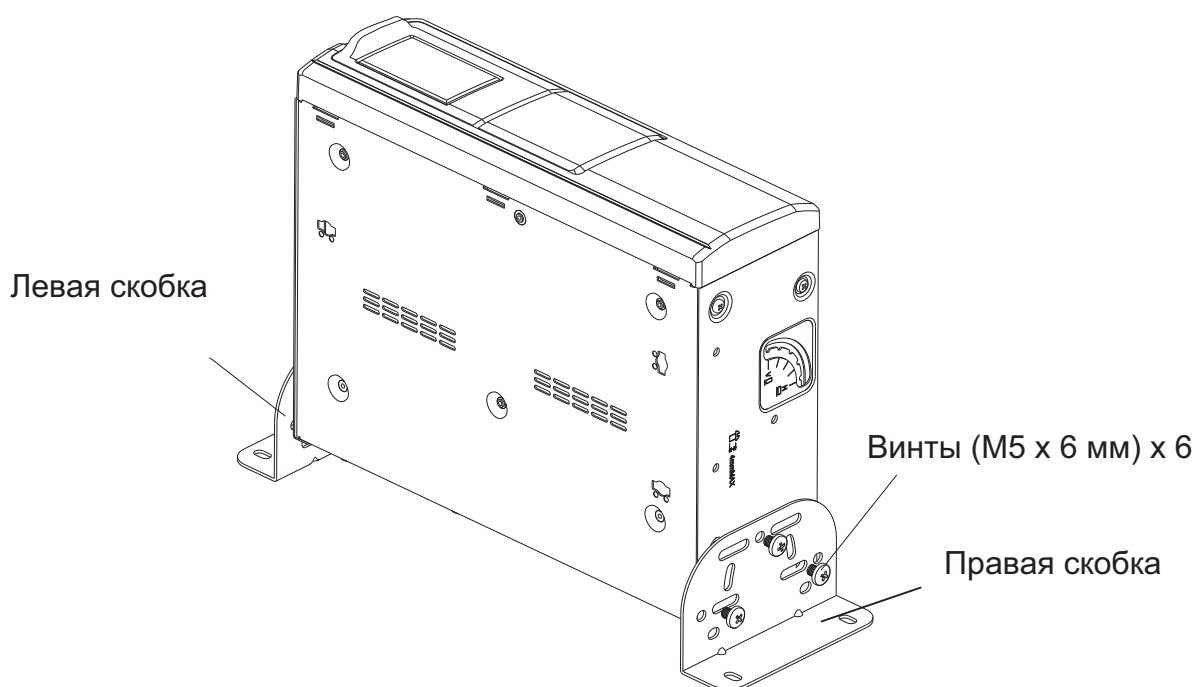
Принадлежности (опция)

- ☆ Установите L-образные скобки.
- ◇ Определите место установки и угол.
- ◇ Обратитесь к 3, чтобы изменить позицию переключателя согласно углу установки.
- ◇ После установки L-образных скобок, закрепите их винтами (M5 x 6 мм).
- ◇ Для примера,

Типичная горизонтальная установка

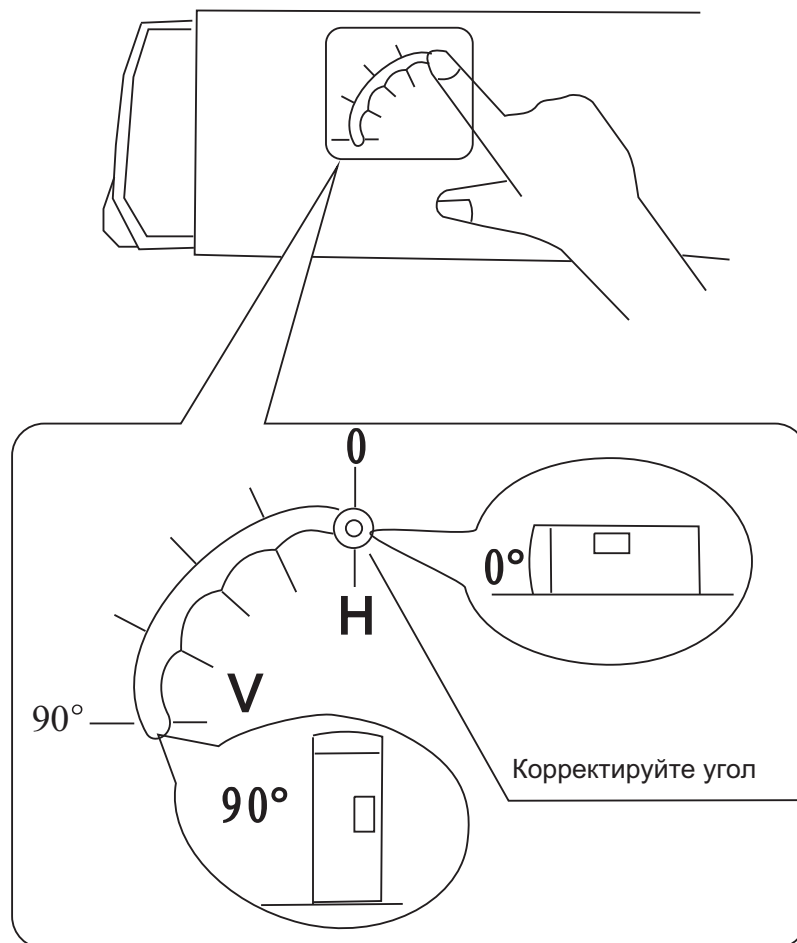


Типичная вертикальная установка



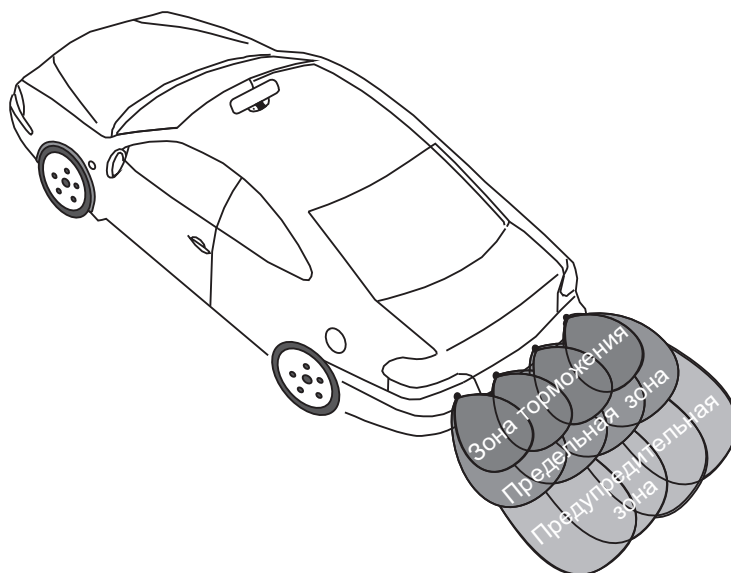
☆ Позиция переключателя угла установки.

- ◇ Позиция переключателя должна быть согласно углу установки.
Если переключатель угла установки не в той же позиции, это заставит антишоковую систему не работать.
- ◇ Установите переключатель на вертикально или горизонтально.
- ◇ Установка с завода производителя - горизонтальная, измените угол согласно следующей операции.
 - Измените положение переключателя пальцем.
 - При установке угла, избегайте попадания пыли.



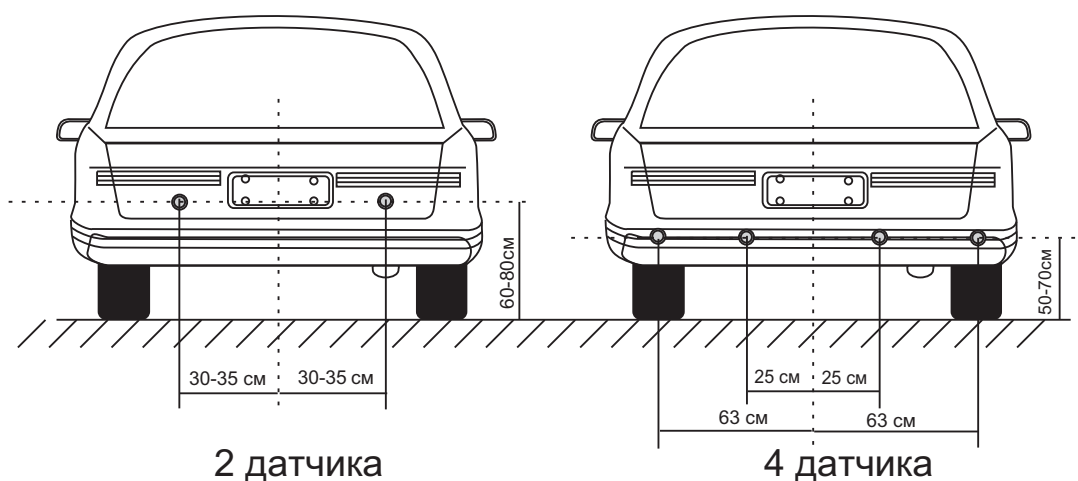
6.2 Установка датчиков парковки

6.2.1 Схема эффективной работы датчиков (сенсора).



6.2.2 Место установки датчиков (сенсоров).

Согласно установленному количеству датчиков, рекомендации могут быть следующие:

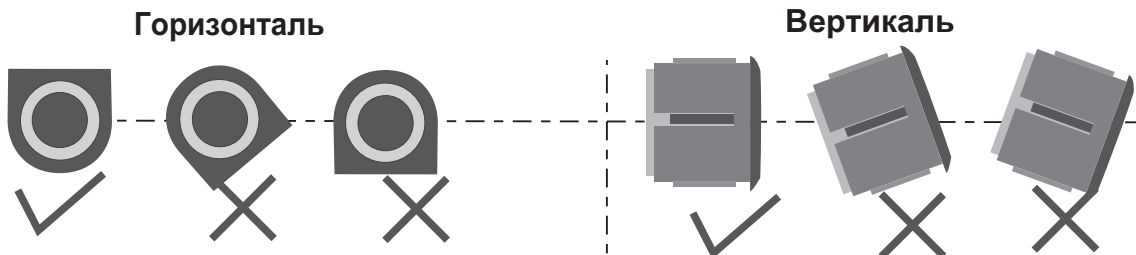


Примечание

Заключительная установка может быть откорректирована на вашем автомобиле.

6.2.3 Рекомендации и метод установки.

Датчики (сенсоры) должны быть вставлены вертикально в задний бампер как показано. Отклонение от рекомендаций приведет к сбою в работе.

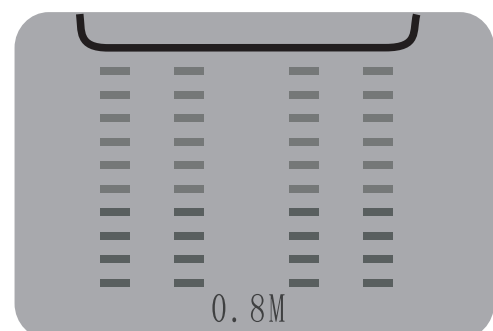
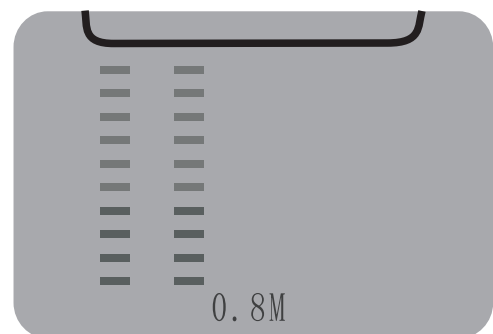


6.2.4 Как пользоваться радаром.

Когда кабель подключен правильно, работа радара начнется автоматически.

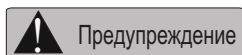
6.2.5 Дисплей показаний.

- Когда радар не подключен, монитор может отобразить только такую индикацию (желтый). Показано справа.
- Когда радар подключен, или подключен только левый или правый датчик, монитор отобразит только левый или правый индикатор.
- Когда радар и все датчики были подключены, монитор отобразит правильную индикацию.



6.2.6 Дисплей радара

- ◇ Когда расстояние между датчиком и препятствием - больше чем 1,6 метра, будет индикация "FAR" на дисплее.
- ◇ Когда расстояние - меньше чем 1,6 м, но больше чем 1,2 м, значение расстояния будет отображено внизу экрана, сигнал не работает. Датчик работает в предупредительной зоне.
- ◇ Когда расстояние - меньше чем 1.2 м, но больше чем 0.2 м, расстояние отображается внизу экрана, звучит сигнал с повышающейся частотой, чем ближе препятствие, тем чаще подается звуковой сигнал. Датчик теперь работает в предельной (замедление скорости) зоне.
- ◇ Когда расстояние - меньше чем 0.2 м, отобразится дисплей "STOP!", звучит непрерывный звуковой сигнал, теперь работает датчик зоны торможения (остановка).



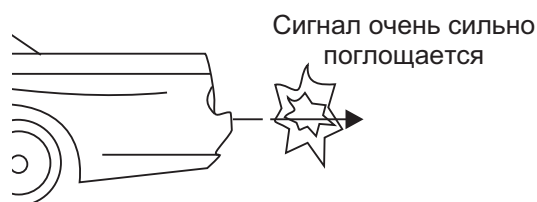
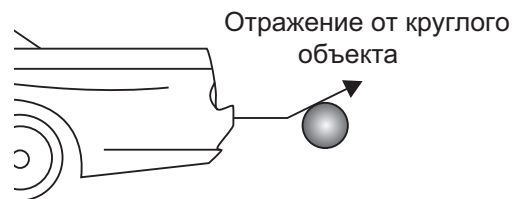
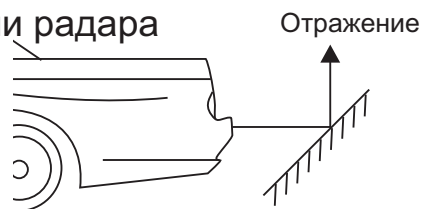
- ◇ При работе индикатора с уменьшением расстояния между радарным датчиком и препятствием красный индикатор постепенно понижается. При увеличении расстояния, зеленый индикатор идет вверх.
- ◇ Система собирает данные с четырех радарных датчиков для вычисления. Самое короткое расстояние будет отображено сверху экрана.



Система предназначена только для того, чтобы помочь при парковке или движении задним ходом автомобиля, наша компания не берет на себя никаких обязательств при несчастном случае или аварии. Будьте внимательны и осторожны при управлении автомобилем.

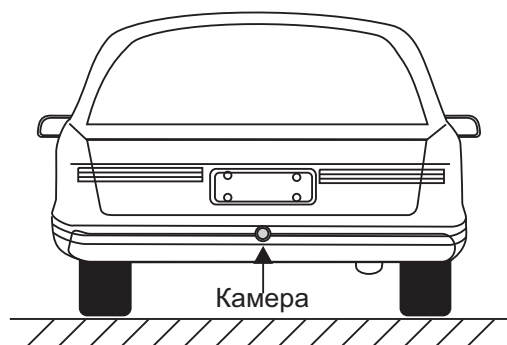
6.2.7 Предосторожности при использовании радара

- ☆ Обнаружение может быть не эффективно:
- ◇ Когда прямой сигнал рассеивается или отражается.
- ◇ Когда сигнал отражен от круглого объекта.
- ◇ Когда сигнал очень сильно поглощается.
- ◇ После установки, проверьте на работоспособность перед использованием.



6.3 Установка камеры заднего вида

- ◇ Стандартное место установки в водонепроницаемом месте, как показано на рисунке справа.
- ◇ Обычно камера может быть установлена в любом водонепроницаемом месте.



7. Предосторожности

7.1 Предосторожности при использовании изделия

- ◇ Не вставляйте монеты или другие металлические предметы.
- ◇ Не пробуйте разбирать. Этот плеер состоит из большого количества точных электронных компонентов. Они будут сломаны или повреждены, если изделие демонтировано или переоборудовано.
- ◇ Если плеер не работает, выключите электропитание немедленно, и обратитесь к дистрибьютору.
- ◇ Не подвергайте экран дисплея загрязнению, сырости, пыли, саже и т.д.
- ◇ Не используйте стеклоочиститель или ацетон, чтобы протереть поверхность экрана дисплея. Грязь должна быть вытерта при использовании мягкой ткани.
- ◇ Не подвергайте экран дисплея прямому солнечному свету.
- ◇ Если вода или другие вещества попали в изделие, выключите питание немедленно и обратитесь к дистрибьютору.
- ◇ Выключите электропитание, когда Вы планируете чистить или мыть машину.
- ◇ Рабочая температура этого изделия от – 20 С° до + 60С°.

7.2 Предосторожности для дисков

- ◇ Грязные, пыльные, затертые, покоробленные диски могут вызвать сбой в работе.
- ◇ Не оставляйте диск на грубой или острой поверхности, он может быть затерт или поцарапан.
- ◇ Если диск не используется, извлеките его из изделия.
- ◇ Не оставляйте диски в следующих местах:
 1. На прямом солнечном свете.
 2. В грязных, пыльных и влажных местах.
 3. Около авто обогревателя.
 4. На полке или приборной панели автомобиля.
- ◇ Не используйте диски с диаметром меньше 12 см или диски с неправильными формами, типа сердца или не круглой формы, и т.д.
- ◇ Для чистки поверхности диска используйте мягкую, влажную ткань. Если диск очень грязный, используйте мягкую ткань и мыло без щелочи (детское), протирая диск мягко и осторожно. Не используйте растворитель, бензин, спрей, так как они могут повредить диски.

7.3 Предосторожности инсталляции усилителя (AMP)

- ◇ Проверьте, соответствует ли сопротивление динамиков для этого AMP.
- ◇ Используйте высококачественные и без излишней длины провода для динамиков.
- ◇ Подключите динамики в соответствующие разъемы.
- ◇ Для уменьшения статического шума, установите громкость на 2/3 от максимальной, регулируйте громкость до появления искажений.
- ◇ Примечание: Кабели входа/выхода должны быть разнесены от провода питания и проводов автомобильного компьютера, или это вызовет шум.

8. Устранение неисправности

Перед обращением в сервисную службу, выполните инспекционную или маленькую настройку согласно возможным причинам возникших проблем, обращаясь к списку ниже. Возможно, эти проблемы будут решены, и плеер возвратится к нормальной работе. Если Вы имеете какое-нибудь сомнение относительно проблем в списке, или проблема не устранена как проинструктировано, свяжитесь с нашей компанией или профессиональным сервисным центром.



Примечание

Этот плеер - очень сложный механизм. Не демонтируйте и не пробуйте установить его самостоятельно во избежании повреждения !

Проблема	Возможная причина	Устранение
LCD экран не светится	Питание и переключатель зажигания не включены	Установите в ON (включено)
	Не подключен провод питания	Подключите
	Сгорел плавкий предохранитель	Замените предохранитель
Нет звука	Система в MUTE режиме	Отмените MUTE режим
	Провода на динамики не подключены	Подключите
	Динамик поврежден	Замените на новый динамик
Не может запустить изображения	Диск ставлен не правильно	Вставьте диск в лоток маркировкой вверх
	Диск грязный или поврежден	Пробуйте другие диски
Звук перескакивает	Диск грязный или поврежден	Пробуйте другие диски
Пропадает звук, когда автомобиль встряхивает	Главный модуль установлен не правильно	Удостоверьтесь, что главный модуль установлен правильно
	Переключатель угла установки чейнджера установлен не правильно	Переключите на V или H как положено

9. Комплектация

Номер	Наименование	Кол-во	Примечание
1	Главный модуль	1 шт	
2	Руководство пользователя	1 копия	
3	Провод для динамика	1 часть	
4	Дистанционное управление	1 часть	Опция
5	AV вход/выход кабель	1 часть	Опция
6	Кабель для выхода	1 часть	Опция
7	Сенсор/камера кабель	1 часть	Опция
8	6-дисковый DVD чейнджер	1 шт	Опция
9	Сенсор	1 комплект	Опция
10	Камера	1 шт	Опция
11	Кабель для подключения к рулю	1 шт	Опция

Перевод сделан технической группой
компании STOPOL Group.